

รายงานการประชุม  
การประชุมสภามหาวิทยาลัยพะเยา  
ครั้งที่ ๔/๒๕๖๗

วันเสาร์ ที่ ๒๙ เดือน มิถุนายน พ.ศ. ๒๕๖๗ เวลา ๐๙.๐๐ น. เป็นต้นไป  
ณ ห้องประชุม L806 ชั้น ๘ วิทยาลัยการจัดการ มหาวิทยาลัยพะเยา  
อาคารเวฟเพลส ถนนวิทย์ แขวงลุมพินี เขตปทุมวัน กรุงเทพมหานคร และผ่านสื่ออิเล็กทรอนิกส์

รายนามกรรมการที่เข้าประชุม

๑. ศาสตราจารย์พิเศษอรรถพล	ใหญ่สว่าง	นายกสภามหาวิทยาลัยพะเยา
๒. ดร.สมเกียรติ	ชอบผล	อุปนายกสภามหาวิทยาลัยพะเยา
๓. ดร.วีระชัย	ณ นคร	กรรมการสภามหาวิทยาลัยผู้ทรงคุณวุฒิ
๔. นายแพทย์ณรงค์	สายวงศ์	กรรมการสภามหาวิทยาลัยผู้ทรงคุณวุฒิ
๕. นายแพทย์ธวัช	สุนทรอาจารย์	กรรมการสภามหาวิทยาลัยผู้ทรงคุณวุฒิ
๖. นายทรงยศ	โรจนวีระ	กรรมการสภามหาวิทยาลัยผู้ทรงคุณวุฒิ
๗. นายโสภณ	ทองดี	กรรมการสภามหาวิทยาลัยผู้ทรงคุณวุฒิ
๘. นายวิวัฒน์	สวัสดิ์-ชูโต	กรรมการสภามหาวิทยาลัยผู้ทรงคุณวุฒิ
๙. นายวีระชัย	อมรรัตน์	กรรมการสภามหาวิทยาลัยผู้ทรงคุณวุฒิ
๑๐. ดร.สุรัชย์	จิตภักดีบดินทร์	ประธานกรรมการส่งเสริมกิจการมหาวิทยาลัยพะเยา
๑๑. รองศาสตราจารย์ ดร.สุภกร	พงศบางโพธิ์	อธิการบดีมหาวิทยาลัยพะเยา
๑๒. รองศาสตราจารย์ ดร.เอกสิทธิ์	วงศ์ราษฎร์	ประธานสภาพนักงานมหาวิทยาลัยพะเยา
๑๓. รองศาสตราจารย์กัญญ์กัญญา	ใจการวงศ์สกุล	กรรมการสภามหาวิทยาลัยพะเยา ประเภทคณาจารย์ประจำ
๑๔. ผู้ช่วยศาสตราจารย์ ดร.บุญฤทธิ์	สินค้ำงาม	กรรมการสภามหาวิทยาลัยพะเยา ประเภทคณาจารย์ประจำ
๑๕. รองศาสตราจารย์ ดร.ฐิติรัตน์	เชี่ยวชาญ	เลขานุการสภามหาวิทยาลัยพะเยา
๑๖. ศาสตราจารย์ ดร.เสมอ	ถ่าน้อย	ผู้ช่วยเลขานุการสภามหาวิทยาลัยพะเยา
๑๗. รองศาสตราจารย์ ดร.ดิเรก	ธีระภูธร	ผู้ช่วยเลขานุการสภามหาวิทยาลัยพะเยา
๑๘. ผู้ช่วยศาสตราจารย์ ดร.ชลธิดา	เทพหินลับ	ผู้ช่วยเลขานุการสภามหาวิทยาลัยพะเยา
๑๙. นายประรัฐพงษ์	ทองรอด	ผู้ช่วยเลขานุการสภามหาวิทยาลัยพะเยา

รายนามกรรมการที่เข้าประชุมผ่านสื่ออิเล็กทรอนิกส์

๑. ศาสตราจารย์เกียรติคุณ ดร.เกต	กรุดพันธ์	กรรมการสภามหาวิทยาลัยผู้ทรงคุณวุฒิ
๒. รองศาสตราจารย์ ดร.วรากรณ์	สามโกเศศ	กรรมการสภามหาวิทยาลัยผู้ทรงคุณวุฒิ
๓. ดร.ทองเปลว	กองจันท์	กรรมการสภามหาวิทยาลัยผู้ทรงคุณวุฒิ

**รายนามกรรมการที่ไม่เข้าประชุม (เนื่องจากติดภารกิจอื่น)**

รองศาสตราจารย์ ดร.ชวณี ทองโรจน์ กรรมการสภามหาวิทยาลัยผู้ทรงคุณวุฒิ

**รายนามผู้ชี้แจง**

๑. รองศาสตราจารย์ ดร.ต่อพงศ์	กรีธาชาติ	คณบดีคณะพลังงานและสิ่งแวดล้อม
๒. ผู้ช่วยศาสตราจารย์ ดร.พุทธิพงษ์	พลคำอัยก	คณบดีคณะสหเวชศาสตร์
๓. ผู้ช่วยศาสตราจารย์ ดร.น้ำเงิน	จันทรมณี	ผู้อำนวยการสถาบันนวัตกรรมและการเรียนรู้
๔. ผู้ช่วยศาสตราจารย์ ดร.สรายศ	ว่าเริงใจ	ผู้ช่วยอธิการบดี

**รายนามผู้เข้าร่วมประชุม**

๑. ดร.สมบุญรณ์	ฟูเต็มวงศ์	ผู้อำนวยการสำนักงานสภามหาวิทยาลัยพะเยา
๒. นางสาวกัลลวรา	ภูมิลา	ผู้อำนวยการกองบริการการศึกษา
๓. นางสาวเนตรชนก	สุขยิ่ง	หัวหน้างานประชุม
๔. นายกฤษณะ	จันทนาค	เจ้าหน้าที่บริหารงานทั่วไป

ก่อนเริ่มการประชุม รองศาสตราจารย์ ดร.ฐิติรัตน์ เชี่ยวสุวรรณ เลขาธิการสภามหาวิทยาลัยพะเยา แจ้งให้ที่ประชุมทราบว่า มีกรรมการเข้าประชุม ณ ห้องประชุม L806 ชั้น ๘ วิทยาลัยการจัดการ มหาวิทยาลัยพะเยา อาคารเวฟเพลส ถนนวิฑู แขวงลุมพินี เขตปทุมวัน กรุงเทพมหานคร และผ่านสื่ออิเล็กทรอนิกส์ จำนวน ๑๙ ท่าน และมีกรรมการที่ไม่เข้าประชุม (เนื่องจากติดภารกิจอื่น) จำนวน ๑ ท่าน ทั้งนี้ โดยได้มีการยืนยันและเรียกขานกรรมการแต่ละท่านเป็นไปตามรายนามที่ได้บันทึกในรายงานการประชุมข้างต้น

เริ่มประชุมเวลา ๐๙.๐๐ น.

**ระเบียบวาระที่ ๑ เรื่องแจ้งเพื่อทราบ**

**ระเบียบวาระที่ ๑.๑ เรื่อง ประธานแจ้งให้ที่ประชุมทราบ**

**ระเบียบวาระที่ ๑.๒ เรื่อง อธิการบดีแจ้งให้ที่ประชุมทราบ**

๑) รองศาสตราจารย์ ดร.สุภกร พงศบางโพธิ์ อธิการบดีมหาวิทยาลัยพะเยา เรียนเชิญ ดร.สมเกียรติ ขอบผล อุปนายกสภามหาวิทยาลัยพะเยา มอบแจกันดอกไม้แสดงความยินดีกับ ศาสตราจารย์พิเศษ อรรถพล ใหญ่สว่าง นายกสภามหาวิทยาลัยพะเยา ในโอกาสได้รับพระบรมราชโองการโปรดเกล้าโปรดกระหม่อม แต่งตั้งให้ดำรงตำแหน่งกรรมการข้าราชการพลเรือนในสถาบันอุดมศึกษาผู้ทรงคุณวุฒิ (ก.พ.อ.) ตั้งแต่วันที่ ๔ มิถุนายน ๒๕๖๗

หลังจากนั้น ศาสตราจารย์พิเศษอรรถพล ใหญ่สว่าง นายกสภามหาวิทยาลัยพะเยา กล่าวขอบคุณกรรมการสภามหาวิทยาลัยพะเยาและผู้บริหารมหาวิทยาลัยพะเยา และได้ให้ข้อมูลเพิ่มเติมว่า จากการประชุม ก.พ.อ. ครั้งที่ผ่านมา ได้มีการตั้งคณะอนุกรรมการขึ้นมา ๖ ชุด และเป็นเรื่องที่น่ายินดีสำหรับผม ที่ได้รับการแต่งตั้งเป็นประธานคณะอนุกรรมการด้านกฎหมายโดยมีมติเป็นเอกฉันท์ การประชุมดังกล่าว นอกจากกรรมการที่ได้รับพระบรมราชโองการโปรดเกล้าฯ แต่งตั้งแล้ว ยังมีคณะอนุกรรมการที่ได้รับการแต่งตั้ง

โดยที่ประชุม ก.พ.อ. อีกหลายชุด สำหรับคณะอนุกรรมการด้านกฎหมาย ได้เสนอชื่อ ดร.ธนภุต วรณัชชากุล ตำแหน่งอัยการ และนายประจักษ์พงษ์ ทองรอด รองอธิการบดีฝ่ายกฎหมายและทรัพย์สิน เพื่อแต่งตั้งเป็นอนุกรรมการดังกล่าวด้วย ทั้งนี้ ศาสตราจารย์กิตติคุณ ดร.บวรศักดิ์ อูวรรณโณ ได้กล่าวว่าท่านทำงานกับทบวงมหาวิทยาลัยมานาน การเสนอขอโปรดเกล้าฯ บางเรื่องที่มีความล่าช้า อาจจะต้องมีการแก้ไขข้อกฎหมายต่าง ๆ เพื่อให้เกิดความคล่องตัวในการดำเนินการของกระทรวง อว. และผมจะทำหน้าที่กรรมการ ก.พ.อ. ไม่ให้เสียชื่อเสียงของมหาวิทยาลัยพะเยา

๒) มหาวิทยาลัยพะเยาขอมอบเข็มที่ระลึก ตราสัญลักษณ์งานเฉลิมพระเกียรติพระบาทสมเด็จพระเจ้าอยู่หัว เนื่องในโอกาสพระราชพิธีมหามงคลเฉลิมพระชนมพรรษา ๖ รอบ ๒๘ กรกฎาคม ๒๕๖๗ ให้กับกรรมการสภามหาวิทยาลัย

๓) การปรับปรุงห้องประชุม L806 จะดำเนินการปรับปรุงเพิ่มเติม โดยเพิ่มจอภาพและเพิ่มโต๊ะ-เก้าอี้ ซึ่งต่อไปห้องประชุม L806 จะเป็นห้องประชุมสำหรับการประชุมสภามหาวิทยาลัยพะเยา

๔) ตามที่ ประธานที่ประชุมขอให้อธิการบดีรายงานผลการดำเนินงานและกิจกรรมต่าง ๆ ของมหาวิทยาลัยพะเยา ต่อที่ประชุมสภามหาวิทยาลัยพะเยาอย่างสม่ำเสมอ นั้น ขอรายงานผลการดำเนินงานด้านต่าง ๆ ของมหาวิทยาลัย ดังนี้

(๑) จำนวนนิสิตที่รับเข้าศึกษาในปีการศึกษา ๒๕๖๗ รวมจำนวน ๕,๙๐๖ คน รายละเอียดจะมอบรองอธิการบดีฝ่ายวิชาการนำรายงานสภามหาวิทยาลัยในการประชุมครั้งถัดไป การที่มีนิสิตเข้ามาเรียนมหาวิทยาลัยพะเยาเป็นจำนวนมากขึ้น ก็เนื่องมาจากการทำงานของกองบริการการศึกษาและกองต่าง ๆ มหาวิทยาลัยพะเยาเป็นมหาวิทยาลัยน้องใหม่ยังไม่เป็นที่รู้จัก จึงมีความพยายามอย่างยิ่งที่จะออกไปแนะนำสู่จรตามโรงเรียนต่าง ๆ โดยมีครูแนะแนวมากกว่าหนึ่งพันคนซึ่งเป็นกระบอกเสียงและประชาสัมพันธ์ให้กับมหาวิทยาลัย จากเดิมนิสิตร้อยละ ๙๘ เป็นนิสิตที่มาจากจังหวัดพะเยา จังหวัดเชียงราย ปัจจุบันเริ่มกระจายตัวร้อยละ ๔๕ มาจากภาคอื่น ๆ และกรุงเทพมหานคร จากการที่ได้พบผู้ปกครองนิสิตที่เดินทางมาถึงมหาวิทยาลัยพะเยา ต่างชื่นชมมหาวิทยาลัยที่มีสถานที่ที่สวยงาม มีภูมิทัศน์สวยงามและบรรยากาศดี ดีใจที่ได้ส่งบุตรหลานมาเรียนที่นี่ นอกจากส่วนกลางแล้วคณะต่าง ๆ คณะบดีและทีมบริหารก็ได้ลงพื้นที่แนะนำสู่จรด้วยกัน ด้านชื่อเสียงที่มหาวิทยาลัยพะเยาได้รับคือ การได้รับการจัดอันดับ Times Higher Education, World University Rankings 2024 อยู่ที่อันดับ ๑๒ ของประเทศไทย และอันดับ ๑,๕๐๑+ ของโลก ได้รับการจัดอันดับ THE Impact Rankings 2024 อยู่ในอันดับที่ ๔๐๑+ จากทั้งหมด ๑,๙๖๓ สถาบันทั่วโลก และอยู่ในอันดับที่ ๑๑ ร่วมของประเทศไทย ได้รับการจัดอันดับ UI Green Metric World University Ranking 2023 มหาวิทยาลัยพะเยา ได้อันดับที่ ๑๐ ของไทย จาก ๕๓ มหาวิทยาลัยในประเทศไทย และเป็นอันดับที่ ๑๓๑ ของโลก จากมหาวิทยาลัย ๑,๑๘๓ แห่งทั่วโลก และได้รับการจัดอันดับ SCImago Institution Rankings 2023 มหาวิทยาลัยพะเยา ได้อันดับที่ ๑๐ ของประเทศไทย และได้ลำดับที่ ๕,๓๖๑ ของโลก จึงเป็นส่วนหนึ่งที่ทำให้มหาวิทยาลัยพะเยาเป็นที่รู้จักมากขึ้น และมีนิสิตเข้ามาเรียนเพิ่มมากขึ้น

(๒) มหาวิทยาลัยพะเยามีพื้นที่ประมาณ ๕,๐๐๐ ไร่ ได้รับความอนุเคราะห์จาก ดร.วีระชัย ณ นคร เป็นที่ปรึกษา การบริหารพื้นที่จะยึดร้อยละ ๗๕ เป็นพื้นที่ป่าไม้ ร้อยละ ๕ เป็นพื้นที่น้ำ และร้อยละ ๒๕ เป็นพื้นที่อาคารสิ่งปลูกสร้าง และยังได้อนุรักษ์พื้นที่เข้าสู่โครงการอนุรักษ์พันธุกรรมพืช อันเนื่องมาจากพระราชดำริ สมเด็จพระเทพรัตนราชสุดาฯ สยามบรมราชกุมารี (อพ.สธ.) ซึ่งมหาวิทยาลัยพะเยาจะเป็นเจ้าภาพจัดการประชุมวิชาการ ในปี ๒๕๗๒ และได้เสนอเรื่องเข้าไปแล้ว ฝ่ายเลขานุการ อพ.สธ. ได้เข้ามาสำรวจ

พื้นที่เรียบร้อยแล้ว ในการนี้ มหาวิทยาลัยพะเยาได้เตรียมพื้นที่ป่าและกิจกรรมต่าง ๆ เข้าไปเสนอภายในโครงการ อพ.สธ. ได้แก่ การอนุรักษ์ฟื้นฟู การทำประโยชน์ รวมทั้งเป็นศูนย์ประสานงาน อพ.สธ. ทำหน้าที่จัดการฝึกอบรม โดยมี ผู้ช่วยศาสตราจารย์ ดร.บุญฤทธิ์ สิ้นค่างาม เป็นผู้ดูแลศูนย์ อพ.สธ. และได้จัดการฝึกอบรมไปหลายรุ่นแล้ว แต่ละรุ่น ก็จะมีคนเข้าฝึกอบรมประมาณ ๑๐๐ คน ซึ่งจะขอรายงานต่อที่ประชุมสภามหาวิทยาลัยเป็นครั้ง ๆ ไป

(๓) กิจกรรมช่วงเปิดเทอมเป็นกิจกรรมต้อนรับน้องใหม่ โดยมีรองอธิการบดีฝ่ายคุณภาพนิสิต ดูแลรับผิดชอบ เช่น การแสดงดนตรี มหาวิทยาลัยได้จัดพื้นที่สำหรับให้นิสิตได้เล่นดนตรี มีห้องซ้อมดนตรี นอกจากนี้มีการจัดกิจกรรมทำนุบำรุงศิลปวัฒนธรรม การนำนิสิตลงพื้นที่ในมหาวิทยาลัยพะเยาและชุมชน ในจังหวัดพะเยา รวมทั้งการจัดกิจกรรม Pride Month

(๔) มหาวิทยาลัยพะเยายังเป็นสถาบันอุดมศึกษาที่มีอัตราการชำระหนี้คืนกองทุนเงินให้กู้ยืม เพื่อการศึกษา (กยศ.) ดีที่สุด อันดับ ๑ ต่อเนื่องเป็นปีที่สอง ซึ่งเป็นเรื่องที่น่าภูมิใจสำหรับนิสิตในการสร้างวินัยการใช้เงิน

(๕) ด้านการเรียนการสอน กองบริการการศึกษาได้มีการติดตามเรื่องการใช้แพลตฟอร์ม และเทคโนโลยีที่ทันสมัยมาให้นิสิตได้ใช้ รวมถึงการปรับตัวของอาจารย์ผู้สอนที่จะต้องเข้ารับการอบรม และประเมินอาจารย์มีอาชีพ (UP PSF) ซึ่งมีอาจารย์ที่สนใจและเข้ารับการอบรมเป็นจำนวนมาก ซึ่งล่าสุด ผู้ช่วยศาสตราจารย์ ดร.นรินทร์ นนทมาลย์ รองผู้อำนวยการสถาบันนวัตกรรมการเรียนรู้ (อาจารย์ประจำวิทยาลัย การศึกษา) ได้ผ่านการประเมินสมรรถนะอาจารย์ตามแนวทางการส่งเสริมคุณภาพการจัดการเรียนการสอน ของอาจารย์ในสถาบันอุดมศึกษา (Thailand PSF) “ระดับที่ ๓ ครูที่สร้างครูที่มีคุณภาพในองค์กร” จากสมาคม เครือข่ายการพัฒนาวิชาชีพอาจารย์และองค์กรระดับอุดมศึกษาแห่งประเทศไทย (ควอท)

(๖) มหาวิทยาลัยได้มีการจัดอบรมเรื่อง เกณฑ์คุณภาพการศึกษาเพื่อการดำเนินการที่เป็นเลิศ (EdPEX) การจัดทำแผนกลยุทธ์ และแผนการจัดหารายได้ขององค์กร เนื่องจากเป็นมหาวิทยาลัยในกำกับของรัฐที่จะต้อง หารายได้ นอกจากงานวิจัยแล้วจะต้องปรับตัวให้เข้ากับสถานการณ์ที่เปลี่ยนแปลงอยู่ตลอดเวลา อาจารย์ผู้สอนที่นอกจาก จะทำหน้าที่จัดการเรียนการสอน การวิจัย การบริการวิชาการแล้ว จะต้องทำอย่างไรที่จะบริหารจัดการเพื่อหารายได้ด้วย

## มติ

ที่ประชุมรับทราบ

## **ระเบียบวาระที่ ๑.๒.๑ เรื่อง การนำเสนอผลการดำเนินงานของคณะพลังงานและสิ่งแวดล้อม**

### **สรุปเรื่อง**

ตามที่ สภามหาวิทยาลัยพะเยาได้มีนโยบายให้หัวหน้าส่วนงานมีส่วนร่วมในการเข้าประชุม สภามหาวิทยาลัยพะเยา และนำเสนอผลการดำเนินงานของส่วนงานต่อที่ประชุมสภามหาวิทยาลัยพะเยา นั้น

รองศาสตราจารย์ ดร.ต่อพงศ์ กรีธาชาติ คณบดีคณะพลังงานและสิ่งแวดล้อม ได้นำเสนอ ผลการดำเนินงานของคณะพลังงานและสิ่งแวดล้อม มหาวิทยาลัยพะเยา ต่อที่ประชุมสภามหาวิทยาลัยพะเยา ในประเด็น ข้อมูลพื้นฐาน ผลงานนิสิต ผลงานด้านงานวิจัย ผลงานด้านบริการวิชาการ ผลการดำเนินงานของหน่วยรับรองการจัดการ ก๊าซเรือนกระจก งบประมาณเงินรายได้ รวมทั้ง Roadmap ของคณะพลังงานและสิ่งแวดล้อม ดังนี้



**SUSTAINABLE DEVELOPMENT GOALS**



**SEEN**  
School of Energy and Environment  
University of Phayao

## รายงานผลการดำเนินงานของ คณะพลังงานและสิ่งแวดล้อม ประจำปี 2567

การประชุมสภามหาวิทยาลัยพะเยา  
ครั้งที่ 4/2567 วันเสาร์ที่ 29 มิถุนายน พ.ศ. 2567  
เวลา 9:00 น. ณ ห้องประชุม L806 ชั้น 8  
วิทยาลัยการจัดการ กรุงเทพมหานคร


รองศาสตราจารย์ ดร.ต่อพงศ์ กริราชาติ

คณบดีคณะพลังงานและสิ่งแวดล้อม




### ข้อมูลพื้นฐาน


จำนวนบุคลากร 39+4 คน



26 คน  
อาจารย์




13 คน  
เจ้าหน้าที่




4 คน  
ลูกจ้างชั่วคราว


จำนวนนิสิต 303 คน




14 คน  
ปริญญาเอก



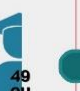
24 คน  
ปริญญาโท



45 คน  
ตรีควบโท



171 คน  
ปริญญาตรี



49 คน  
คณาจ. จป.

หลักสูตรที่เปิดสอน  
7 หลักสูตร

- **ระดับปริญญาตรี**
  - วิศวกรรมศาสตรบัณฑิต สาขาวิศวกรรมสิ่งแวดล้อม
  - วิทยาศาสตร์บัณฑิต สาขาการจัดการพลังงานและสิ่งแวดล้อม
- **ระดับบัณฑิตศึกษา**
  - วิศวกรรมศาสตรมหาบัณฑิต สาขาวิศวกรรมสิ่งแวดล้อม
  - วิทยาศาสตร์มหาบัณฑิต สาขาการจัดการพลังงานและนวัตกรรม
  - วิทยาศาสตร์มหาบัณฑิต สาขาคณิตศาสตร์และการจัดการสิ่งแวดล้อม
- **ปริญญาเอก**
  - ปริญญาเอกที่บัณฑิต สาขาการจัดการพลังงานและนวัตกรรม
  - ปริญญาเอกที่บัณฑิต สาขาคณิตศาสตร์และการจัดการสิ่งแวดล้อม
- **โครงการปริญญาตรีคู่ขนาน / ปริญญาตรีควบโท**

จำนวน 4 โครงการ ภายใต้ความร่วมมือกับคณะสาธารณสุขศาสตร์  
กับคณะพลังงานและสิ่งแวดล้อม

### ข้อมูลพื้นฐาน

ยอดรับเข้านิสิตปริญญาตรี


ปี	วท.บ.	วศ.บ.	เป้าหมาย (คน)
2565	22 คน	31 คน	45
	17 คน	44 คน	60
2566	24 คน	67 คน	45
	24 คน	67 คน	60


ข้อมูลนิสิตที่ฝึกงานสหกิจศึกษา


สหกรณ์  
ช่อง  
ใจดี


55%


60%















ข้อมูลภาวะการมีงานทำ



ปี	มีงานทำ (%)	ไม่มีงานทำ (%)
2563	34.6%	65.4%
2564	46.6%	53.4%
2565	50%	50%
2566	75%	25%
2567	50%	50%
2568	33.3%	66.7%
2569	76.1%	23.9%
2570	54.1%	45.9%

## ผลงานนิสิตระดับปริญญาตรี



**นิสิต SEEN ได้รับคัดเลือกให้เข้าร่วมอบรมหลักสูตรด้านวิชาการพลังงาน จพท. รุ่นที่ 7**  
ในระดับอุดมศึกษา ต่อเนื่องเป็นปีที่ 4 โดยรูปแบบ การบรรยาย การทำworkshop การแลกเปลี่ยนความคิดเห็น การเล่นเกมส่งเสริมการเรียนรู้ การศึกษาฐาน และกิจกรรมสานสัมพันธ์ ที่สร้างความรู้ความเข้าใจที่ถูกต้อง ความสำคัญของพลังงานต่อการดำรงชีวิต ปลูกฝังให้มีจิตสำนึกในการใช้พลังงานอย่างมีประสิทธิภาพและอนุรักษ์พลังงาน เสริมสร้างเครือข่าย การแลกเปลี่ยนและเรียนรู้วิชาการด้านพลังงานในพื้นดินภาคเป็นผู้นำ การทำงานร่วมกับผู้อื่น และสามารถบูรณาการองค์ความรู้ที่เกี่ยวข้องและนำมาประยุกต์ใช้ได้อย่างเหมาะสม



**นิสิต SEEN ได้รับคัดเลือกโครงการ และรับเงินสนับสนุนการดำเนินโครงการ "ปุ๋ยหมักจากผักตบชวา" ภายใต้โครงการด้านการเปลี่ยนแปลงสภาพภูมิอากาศและสิ่งแวดล้อมของเครือข่ายเด็กและเยาวชนด้านการเปลี่ยนแปลงสภาพภูมิอากาศและสิ่งแวดล้อม** จากกรมการเปลี่ยนแปลงสภาพภูมิอากาศและสิ่งแวดล้อม **ต่อเนื่องเป็นปีที่ 5**

## ผลงานนิสิตบัณฑิตศึกษาในระดับนานาชาติ



**นายวัฒนา เหลืองอ่อน** นิสิตหลักสูตรวิศวกรรมศาสตรมหาบัณฑิต สาขาวิศวกรรมสิ่งแวดล้อม การนำเสนอผลงานทางวิชาการ หัวข้อ **"AIR QUALITY MANAGEMENT WITH IOT FROM AIR POLLUTION CONTROL SYSTEM"** งานประชุมวิชาการระดับนานาชาติ Second International Symposium on Data-Driven Intelligent Optimization for Decision Making (DIODM2024) ณ เมือง Matsue ประเทศญี่ปุ่น



**น.ส.ธรรมา วงศ์ตา** นิสิตหลักสูตรวิทยาศาสตรมหาบัณฑิต สาขาวิชาวิทยาศาสตร์สิ่งแวดล้อม ได้ตีพิมพ์ผลงานวิจัยในวารสารระดับนานาชาติ **AMS Environmental Science** เรื่อง **Cypermethrin insecticide residue, water quality and phytoplankton diversity in the lychee plantation catchment area**



**น.ส.พัชร์นันทน์ ละวดีทอง** นิสิตหลักสูตรปริญญาโท สาขาวิชาเทคโนโลยีและการจัดการสิ่งแวดล้อม ได้ตีพิมพ์ผลงานวิจัยในวารสารระดับนานาชาติ **Atmospheric Pollution Research** เรื่อง **Assessing the impact of air pollution on short-term hospital visits for respiratory diseases in Lamphang, a city heavily affected by biomass burning in Mainland Southeast Asia: Sex and age considerations**

ทุนปริญญาเอกกาญจนาภิเษก (ส.ป.ก.) พ.ศ. 2567



**น.ส.สิตธนา ชิตอินทร์วัฒน์** นิสิตหลักสูตรวิทยาศาสตรมหาบัณฑิต สาขาวิชาวิทยาศาสตร์สิ่งแวดล้อม ได้นำเสนอผลงานทางวิชาการ หัวข้อ "มรสเกิดน้ำปนจากกากกาแฟ ไบโอดีโอดีโรลิสร่วมกับการทำลายด้วยเอทเธน" ในศูนย์เคมีและนวัตกรรม เคมีอุตสาหกรรม งานประชุมวิชาการระดับชาติ วิทยาศาสตร์และเทคโนโลยี และนวัตกรรม (มหาวิทยาลัยแม่โจ้) ครั้งที่ 5 โดยได้รับรางวัลการนำเสนอผลงานวิชาการ ภาชนะบรรจุระดับ "ดีมาก"

## ผลงานด้านงานวิจัย

ค่าเฉลี่ยผลงานตีพิมพ์ระดับนานาชาติ Scopus ต่อจำนวนอาจารย์



ค่าเฉลี่ยการตีพิมพ์/ จำนวนอาจารย์ คณะพลังงานและสิ่งแวดล้อม



### งานวิจัย High Impact



Assessing the impact of air pollution on short-term hospital visits for respiratory diseases in Lamphang, a city heavily affected by biomass burning in Mainland Southeast Asia: Sex and age considerations

วารสาร : Atmospheric Pollution Research  
Scopus : Q1

รองศาสตราจารย์ ดร.สิริชัย พินนาครี



Projections and patterns of heat-related mortality impacts from climate change in Southeast Asia

วารสาร : Environmental Research Communications  
Scopus : Q1

รองศาสตราจารย์ ดร.สิริชัย อำนวยล้อเจริญ

## ผลงานด้านงานวิจัย “มหาวิทยาลัยสร้างปัญญา เพื่อนวัตกรรมชุมชน สู่อากอย่างยั่งยืน”

### การวิจัย Areabase Research



Response surface optimization and social impact evaluation *Houttuynia cordata* Thumb solar drying technology for community enterprise in Chiangrai, Thailand  
**วารสาร :** International Journal of Renewable Energy Development  
**Scopus : Q2**

ผู้ช่วยศาสตราจารย์ ดร.มพรณี สุริยะไชย



Dataset on the optimization of a photovoltaic solar water pumping system in terms of pumping performance in remote areas of Phayao province using response surface methodology  
**วารสาร :** Data in Brief  
**Scopus : Q2**

รองศาสตราจารย์ ดร.กิติสิริรัตน์ อิมแมน



### Source

โครงการจัดทำคาร์บอนฟุตพริ้นท์ขององค์กร (CFO) ของมหาวิทยาลัยพะเยา  
**กิจกรรมหลัก :** ตรวจสอบประเมินการปล่อย CO<sub>2</sub> ของกิจกรรมต่างๆ ภายในมหาวิทยาลัยพะเยา



ผ.ดร.นัทธยา ทธิราชชาติ



ดร.สุพนา ธิการณัฒน์



ดร.นาวาชัย ปรากฏ



ดร.สุธรณ์ เทบโพธิ์



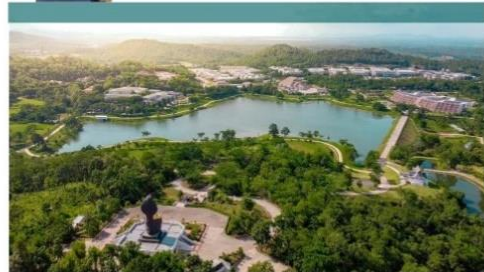
### Sink

โครงการการเสนอแนวทางมุ่งสู่ความเป็นกลางทางคาร์บอนในพื้นที่มหาวิทยาลัยพะเยา

โครงการอนุรักษ์พันธุกรรมพืชอันเนื่องมาจากพระราชดำริ สมเด็จพระเทพรัตนราชสุดาฯ สยามบรมราชกุมารี มหาวิทยาลัยพะเยา (อว.ร.ส. + มพ.)

**กิจกรรมหลัก :** CARBON NEUTRALITY

ผ.ดร.อนุสรณ์ บุญปลก  
 หัวหน้าโครงการ



## ด้านบริการวิชาการ



ผู้ช่วยศาสตราจารย์ ดร.สุพนา ธิการณัฒน์  
 ผอ.ศูนย์วิจัยพลังงานทดแทนและสิ่งแวดล้อม

### งบประมาณโครงการบริการวิชาการ (งบภายนอก)

2564 12 โครงการ 8,955,192 ฿

2565 8 โครงการ 2,773,423 ฿

2566 4 โครงการ 2,469,500 ฿

### จังหวัดพะเยา : ศักยภาพการลดก๊าซเรือนกระจก

จังหวัดพะเยามีศักยภาพการลดก๊าซเรือน 1,638,667 tCO<sub>2</sub>eq ในปี พ.ศ. 2573 จากมาตรการ 26 มาตรการ ดังนี้

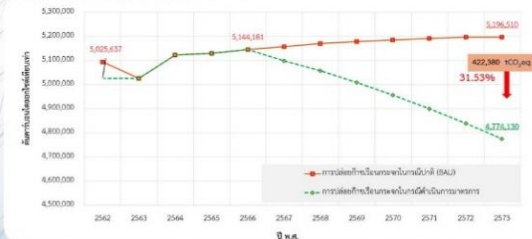
**การเพิ่มประสิทธิภาพพลังงาน (EE)**  
 • 6 มาตรการ  
 • ศักยภาพการลดก๊าซเรือนกระจก 197,781 tCO<sub>2</sub>eq

**การจัดการในภาคขนส่ง (TM)**  
 • 3 มาตรการ  
 • ศักยภาพการลดก๊าซเรือนกระจก 135,660 tCO<sub>2</sub>eq

**การจัดการขยะมูลฝอย สิ่งปฏิกูล และวัสดุเหลือใช้ (WM)**  
 • 3 มาตรการ  
 • ศักยภาพการลดก๊าซเรือนกระจก 206,468 tCO<sub>2</sub>eq

**ป่าไม้และพื้นที่สีเขียว (FOR)**  
 • 5 มาตรการ  
 • ศักยภาพการลดก๊าซเรือนกระจก 537,907 tCO<sub>2</sub>eq

จากมาตรการที่เสนอแนะ 26 มาตรการ จังหวัดพะเยามีศักยภาพในการลดก๊าซเรือนกระจก 422,380 tCO<sub>2</sub>eq หรือ ประมาณ 31.53% เมื่อเทียบกับกรณี BAU ในปี พ.ศ. 2573



## ผลกระทบของการเปลี่ยนแปลงสภาพภูมิอากาศ ต่อโลก

**Carbon Dioxide**  
↑ 425 parts per million

**Global Temperature**  
↑ 1.4 °C since preindustrial

**Arctic Sea Ice Minimum Extent**  
↑ 12.2 percent per decade since 1979

**Methane**  
↑ 1,932 parts per billion

**Ice Sheets**  
↑ 408 billion metric tons per year

**Sea Level**  
↑ 4 inches since January 1993

**Ocean Warming**  
↑ 4 zettajoules since 1955

ที่มา : NASA (2024)

**ทั่วโลกปล่อยก๊าซเรือนกระจกรวมกันกว่า 6 พันล้านตัน CO<sub>2</sub> ในปี 2565 โดยก๊าซคาร์บอนไดออกไซด์มีปริมาณมากที่สุดกว่า 74%**

Global GHG Emission by Gases

Global CO<sub>2</sub> Emission by Country

Thailand CO<sub>2</sub> Emission by Sector

ประเทศไทยปล่อย CO<sub>2</sub> มากเป็นอันดับที่ 23 ของโลก คิดเป็นสัดส่วนประมาณร้อยละ 1 โดยส่วนใหญ่มาจากภาคพลังงาน กว่าร้อยละ 70

**ผลกระทบจากอุณหภูมิโลกที่เพิ่มมากขึ้น**

+1°C	+2°C	+3°C	+4°C	+5°C	+6°C
CO <sub>2</sub> ที่มากเกินพอจะสะสมในทะเลที่เพิ่มมากขึ้นอย่างรวดเร็ว	น้ำแข็งบน Greenland จะหายไป ทำให้ระดับน้ำทะเลทั่วโลกสูงขึ้น 7 เมตร	อุณหภูมิของอาหารจะเพิ่มขึ้น 3 องศาเซลเซียส	น้ำแข็งขั้วโลกจะละลาย และน้ำจะไหลลงสู่มหาสมุทร	น้ำแข็งขั้วโลกจะละลาย และน้ำจะไหลลงสู่มหาสมุทร	95% ของสิ่งมีชีวิตทางน้ำจะสูญพันธุ์
ระบบนิเวศทางบกจะเปลี่ยนแปลงอย่างรวดเร็ว ทำให้ความหลากหลายทางชีวภาพลดลง	ความมั่นคงของอาหารจะลดลงอย่างมาก โดยเฉพาะในเขตร้อน	ปริมาณอาหารในทะเลจะลดลง และจะทำให้เกิดผู้ลี้ภัยจากสภาพภูมิอากาศ (climate refugees)	น้ำแข็งขั้วโลกจะละลาย และน้ำจะไหลลงสู่มหาสมุทร	เกิดการสูญพันธุ์อย่างเร็วในพื้นที่เกษตรกรรม	เกิดการปล่อยของ Methane ในมหาสมุทร 10,000 เท่าของภาวะที่ละลายน้ำ และก่อให้เกิดคลื่นความร้อนทั่วโลก

## NET Zero เป็นจุดหมายร่วมกันทั้งระดับประเทศและภาคธุรกิจ

**Risks and Challenges**

**COP 28 UAE** *Shape the world together as a critical moment for global transformation and climate action*

Thailand moving towards Carbon Neutrality and Net Zero Emissions

**2050** Net Zero

**2065** Net Zero

**Energy Companies**

**Net Zero Emission Commitment**

1990 2050 2060 2065 2070

**Net Zero Emission Target 2050**

**เป้าหมายการลดก๊าซเรือนกระจกของประเทศไทย**

Base Year 2019

2030: Nationally Determined Contributions (NDC) Aim to reduce GHG 40% with international support

2035: Achievement of CO<sub>2</sub> removal of 120 MtCO<sub>2</sub>e

2050: 50% share of renewable electricity generation of new power generation capacity

2050: 80% share of electric vehicles of new vehicles in the market

**CARBON NEUTRALITY** Reduction of GHG emission in various sectors

**2065 Achievement NET-ZERO GHG Emission**

enhanced international cooperation and support on finance, technology, and capacity-building

ISO 14065: 2020 และ ISO/IEC 17029: 2019

**GMC** Greenhouse gas Management and Certification Unit

หน่วยรับรองการจัดการก๊าซเรือนกระจก ผลิตพลังงานและสิ่งแวดล้อม มหาวิทยาลัยพะเยา

**มหาวิทยาลัยพะเยา 1 ใน 10 ของประเทศ มีข้อง่ายในการทดสอบมากที่สุด**

**ข้อง่ายที่ให้การรับรอง**

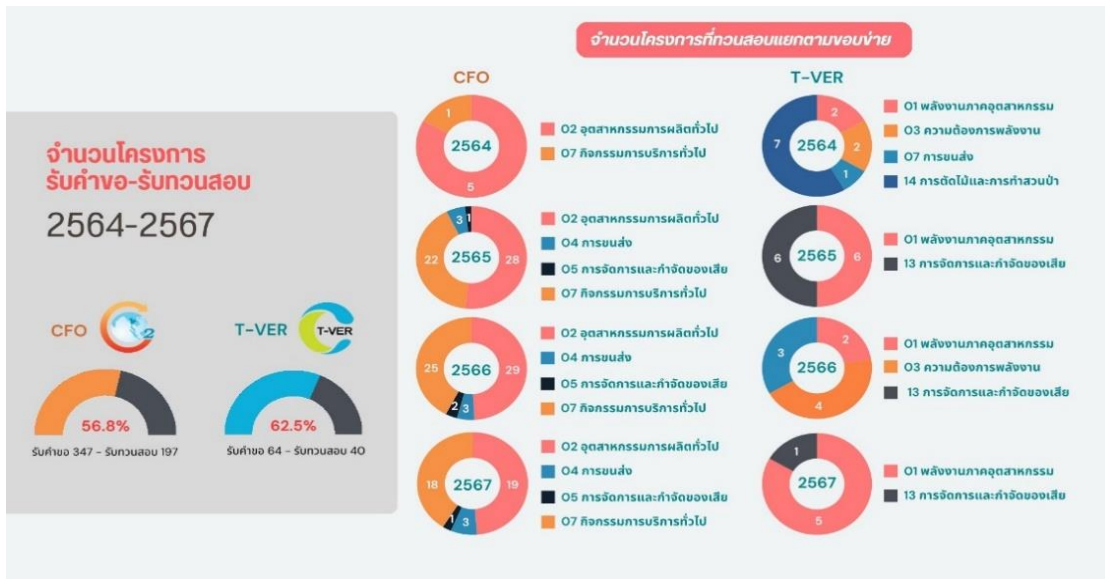
**CFO** Carbon Footprint of Organizations

- การผลิตพลังงาน และการจัดการพลังงานไฟฟ้า
- อุตสาหกรรมการผลิตทั่วไป
- การดำเนินงานและเก็บก๊าซเรือนกระจก
- การขนส่ง
- การจัดการและกำจัดของเสีย
- การเกษตร ป่าไม้ และการใช้ที่ดิน
- กิจกรรมการบริการทั่วไป

**T-VER** โครงการลดก๊าซเรือนกระจกภาคสมัครใจตามมาตรฐานของประเทศไทย

- พลังงานภาคอุตสาหกรรม
- การจ่ายพลังงาน
- ความต้องการพลังงาน
- อุตสาหกรรมการผลิต
- การก่อสร้าง
- การขนส่ง
- การจัดการและกำจัดของเสีย
- การเกษตร
- การดำเนินงานและเก็บก๊าซ CO<sub>2</sub> ไว้ใช้ผลิต







**SEEN**  
School of Energy and Environment  
University of Phayao

### ต่อพงศ์ กรีราชชาติ

- คณบดีคณะพลังงานและสิ่งแวดล้อม มหาวิทยาลัยพะเยา
- H-index 9, Citation 413 (2024)
- คณะกรรมการอำนวยการ สมาคมวิศวกรรมสิ่งแวดล้อมแห่งประเทศไทย (สวสค.) วาระปี พ.ศ. 2564 - 2567
- ที่ปรึกษา ศูนย์วิชาการเพื่อขับเคลื่อนการป้องกันและแก้ไขปัญหามลพิษอากาศ (สวอ.)
- นักศึกษาหลักสูตรประกาศนียบัตรธรรมนภิบาลสิ่งแวดล้อมสำหรับผู้บริหารระดับสูง กรมการเปลี่ยนแปลงสภาพภูมิอากาศและสิ่งแวดล้อม ปี ๒๕๖1
- ผู้ตรวจประเมิน Eco Factory ของสภาอุตสาหกรรมแห่งประเทศไทย
- หัวหน้าหน่วยกวนสอยและผู้ตรวจประเมิน CFO และ CFP ขององค์การบริหารจัดการ ก๊าซเรือนกระจก (อบก.)

Tel : 082 959 3987  
Email : torpong.kr@up.ac.th  
Website : seen.up.ac.th

## ขอบคุณครับ

ฝ่ายเลขานุการ จึ่งเสนอที่ประชุมสภามหาวิทยาลัยพะเยาเพื่อโปรดทราบ

มติ

ที่ประชุมรับทราบ และมอบมหาวิทยาลัยพะเยารับข้อเสนอแนะของที่ประชุมไปพิจารณา

ดำเนินการ

**ระเบียบวาระที่ ๑.๓** เรื่อง ฝ่ายเลขานุการแจ้งให้ที่ประชุมทราบ

**ระเบียบวาระที่ ๑.๓.๑** เรื่อง สรุปผลการปฏิบัติตามมติที่ประชุมสภามหาวิทยาลัยพะเยา ครั้งที่ ๓/๒๕๖๗ เมื่อวันที่ ๑๑ พฤษภาคม ๒๕๖๗

**สรุปเรื่อง**

ด้วย ฝ่ายเลขานุการได้สรุปผลการปฏิบัติตามมติที่ประชุมสภามหาวิทยาลัยพะเยา ในคราวประชุมครั้งที่ ๓/๒๕๖๗ เมื่อวันที่ ๑๑ พฤษภาคม ๒๕๖๗ ที่ดำเนินการเรียบร้อยแล้ว เสร็จเรียบร้อยแล้ว โดยมีรายละเอียดดังนี้

สรุปผลการปฏิบัติตามมติที่ประชุมสภามหาวิทยาลัยพะเยา ครั้งที่ ๓/๒๕๖๗  
เมื่อวันที่ ๑๑ พฤษภาคม พ.ศ. ๒๕๖๗ **เรื่องดำเนินการเรียบร้อยแล้ว**

ชื่อเรื่อง	มติที่ประชุม	ผลการปฏิบัติ
<b>ระเบียบวาระที่ ๑.๒.๑</b> เรื่อง รายงาน UP Rankings และ รายงานการประเมินและสำรวจทักษะ ทุมนมนุษย์ จังหวัดพะเยา	<b>มติ</b> ที่ประชุมรับทราบ และมอบมหาวิทยาลัยพะเยารับข้อเสนอแนะ ของที่ประชุมไปพิจารณาดำเนินการ	แจ้งมติให้ รองศาสตราจารย์ ดร.ผณิตรา ธีรานนท์ ผู้ช่วยอธิการบดี ทราบเรียบร้อยแล้ว
<b>ระเบียบวาระที่ ๑.๒.๒</b> เรื่อง การนำเสนอผลการดำเนินงาน ของคณะทันตแพทยศาสตร์	<b>มติ</b> ที่ประชุมรับทราบ และมอบมหาวิทยาลัยพะเยารับข้อเสนอแนะ ของที่ประชุมไปพิจารณาดำเนินการ	แจ้งมติให้ คณะทันตแพทยศาสตร์ ทราบเรียบร้อยแล้ว
<b>ระเบียบวาระที่ ๑.๓.๒</b> เรื่อง บันทึกข้อตกลงความร่วมมือ ทางวิชาการ เรื่อง การพัฒนา เมืองอัจฉริยะ Smart City ระหว่าง เทศบาลตำบลเชียงม่วน กับ มหาวิทยาลัยพะเยา	<b>มติ</b> ที่ประชุมรับทราบ	แจ้งมติให้ กองกลาง ทราบเรียบร้อยแล้ว
<b>ระเบียบวาระที่ ๑.๓.๓</b> เรื่อง บันทึกข้อตกลงความร่วมมือ ทางวิชาการ เรื่อง การพัฒนา เมืองอัจฉริยะ Smart City ระหว่าง เทศบาลตำบลแม่จัน กับ มหาวิทยาลัย พะเยา	<b>มติ</b> ที่ประชุมรับทราบ	แจ้งมติให้ กองกลาง ทราบเรียบร้อยแล้ว
<b>ระเบียบวาระที่ ๑.๓.๔</b> เรื่อง บันทึกข้อตกลงความร่วมมือ ทางด้านวิชาการ ระหว่าง มหาวิทยาลัยพะเยา กับ วิสาหกิจ ชุมชนสวนเห็ดภูุกายาว	<b>มติ</b> ที่ประชุมรับทราบ	แจ้งมติให้ กองกลาง ทราบเรียบร้อยแล้ว

ชื่อเรื่อง	มติที่ประชุม	ผลการปฏิบัติ
<b>ระเบียบวาระที่ ๑.๓.๕</b> เรื่อง บันทึกข้อตกลงความร่วมมือในการบริการวิชาการ ระหว่างคณะทันตแพทยศาสตร์ มหาวิทยาลัยพะเยา กับ มูลนิธิพัฒนาสตรีภาคเหนือ	<b>มติ</b> ที่ประชุมรับทราบ	แจ้งมติให้ กองกลาง ทราบเรียบร้อยแล้ว
<b>ระเบียบวาระที่ ๑.๓.๖</b> เรื่อง บันทึกข้อตกลงความร่วมมือทางวิชาการยุทธศาสตร์การขับเคลื่อนระบบปัญญาวิเศษเพื่อสร้างเสริม “มหาวิทยาลัยแห่งความสุขสู่องค์กรสุขภาวะที่ยั่งยืน” โครงการศูนย์วิชาการ มหาวิทยาลัยแห่งความสุขกับการสร้างเสริมสุขภาพอย่างยั่งยืน ระหว่างมหาวิทยาลัยมหิดล (สถาบันวิจัยประชากรและสังคม) กับ มหาวิทยาลัยพะเยา	<b>มติ</b> ที่ประชุมรับทราบ	แจ้งมติให้ กองกลาง ทราบเรียบร้อยแล้ว
<b>ระเบียบวาระที่ ๑.๓.๗</b> เรื่อง หลักสูตรระยะสั้น มหาวิทยาลัยพะเยา หลักสูตรการจัดการศึกษาล่วงหน้า (Pre-degree)	<b>มติ</b> ที่ประชุมรับทราบ	แจ้งมติให้ กองบริการการศึกษา ทราบเรียบร้อยแล้ว
<b>ระเบียบวาระที่ ๔.๑</b> เรื่อง ขออนุมัติผลการประเมินผลงานทางวิชาการและแต่งตั้งให้ดำรงตำแหน่ง (ผู้ช่วยศาสตราจารย์) ของ นางสาวชนนาดสิงห์พันธ์	<b>วาระลับ</b>	แจ้งมติให้ กองการเจ้าหน้าที่ ดำเนินการ เรียบร้อยแล้ว
<b>ระเบียบวาระที่ ๔.๒</b> เรื่อง ขออนุมัติผลการประเมินผลงานทางวิชาการและแต่งตั้งให้ดำรงตำแหน่ง (ผู้ช่วยศาสตราจารย์) ของ นายอำนาจอ่อนสอาด	<b>วาระลับ</b>	แจ้งมติให้ กองการเจ้าหน้าที่ ดำเนินการ เรียบร้อยแล้ว
<b>ระเบียบวาระที่ ๔.๓</b> เรื่อง ขออนุมัติผลการประเมินผลงานทางวิชาการและแต่งตั้งให้ดำรงตำแหน่ง (ผู้ช่วยศาสตราจารย์) ของ นางสาวปุณยภัทร์ศิริธีรารัตติกุล	<b>วาระลับ</b>	แจ้งมติให้ กองการเจ้าหน้าที่ ดำเนินการ เรียบร้อยแล้ว

ชื่อเรื่อง	มติที่ประชุม	ผลการปฏิบัติ
<b>ระเบียบวาระที่ ๔.๔</b> เรื่อง ขออนุมัติผลการประเมินผลงานทางวิชาการและแต่งตั้งให้ดำรงตำแหน่ง (ผู้ช่วยศาสตราจารย์) ของ นายกิตติภักดิ์ เจริญฮั่ว	วาระลับ	แจ้งมติให้ กองการเจ้าหน้าที่ ดำเนินการ เรียบร้อยแล้ว
<b>ระเบียบวาระที่ ๔.๕</b> เรื่อง ขออนุมัติผลการประเมินผลงานทางวิชาการและแต่งตั้งให้ดำรงตำแหน่ง (ผู้ช่วยศาสตราจารย์) ของ นางสาวอชิรญา ศิริภาพ	วาระลับ	แจ้งมติให้ กองการเจ้าหน้าที่ ดำเนินการ เรียบร้อยแล้ว
<b>ระเบียบวาระที่ ๔.๖</b> เรื่อง ขออนุมัติผลการประเมินผลงานทางวิชาการและแต่งตั้งให้ดำรงตำแหน่ง (ผู้ช่วยศาสตราจารย์) ของ นางสุชญญา ทองเครือ	วาระลับ	แจ้งมติให้ กองการเจ้าหน้าที่ ดำเนินการ เรียบร้อยแล้ว
<b>ระเบียบวาระที่ ๔.๗</b> เรื่อง ขออนุมัติผลการประเมินผลงานทางวิชาการและแต่งตั้งให้ดำรงตำแหน่ง (ผู้ช่วยศาสตราจารย์) ของ นายวีระศักดิ์ ต๊ะปัญญา	วาระลับ	แจ้งมติให้ กองการเจ้าหน้าที่ ดำเนินการ เรียบร้อยแล้ว
<b>ระเบียบวาระที่ ๔.๘</b> เรื่อง ขออนุมัติผลการประเมินผลงานทางวิชาการและแต่งตั้งให้ดำรงตำแหน่ง (รองศาสตราจารย์) ของ นางสาวอัญชลี ระวังการ	วาระลับ	แจ้งมติให้ กองการเจ้าหน้าที่ ดำเนินการ เรียบร้อยแล้ว
<b>ระเบียบวาระที่ ๔.๙</b> เรื่อง ขออนุมัติผลการประเมินผลงานทางวิชาการและแต่งตั้งให้ดำรงตำแหน่ง (รองศาสตราจารย์) ของ นายวิทยา ชัยวงษ์เย็น	วาระลับ	แจ้งมติให้ กองการเจ้าหน้าที่ ดำเนินการ เรียบร้อยแล้ว
<b>ระเบียบวาระที่ ๔.๑๐</b> เรื่อง ขออนุมัติผลการประเมินผลงานทางวิชาการและแต่งตั้งให้ดำรงตำแหน่ง (รองศาสตราจารย์) ของ นายอาร์ักษ์ กลิ่นบำรุง	วาระลับ	แจ้งมติให้ กองการเจ้าหน้าที่ ดำเนินการ เรียบร้อยแล้ว
<b>ระเบียบวาระที่ ๔.๑๑</b>		แจ้งมติให้

ชื่อเรื่อง	มติที่ประชุม	ผลการปฏิบัติ
เรื่อง ขออนุมัติผลการประเมินผลงานทางวิชาการและแต่งตั้งให้ดำรงตำแหน่ง (รองศาสตราจารย์) ของ นางสาววิจิตรา มีเหลือ	<b>วาระลับ</b>	กองการเจ้าหน้าที่ ดำเนินการ เรียบร้อยแล้ว
<b>ระเบียบวาระที่ ๔.๑๒</b> เรื่อง ขออนุมัติแต่งตั้งคณะกรรมการบริหารกองทุนเพื่อนิสิต มหาวิทยาลัยพะเยา	<b>มติ</b> ที่ประชุมได้พิจารณาแล้วมีมติ ดังนี้ ๑. อนุมัติแต่งตั้งคณะกรรมการบริหารกองทุนเพื่อนิสิต มหาวิทยาลัยพะเยา ดังนี้ ๑) อธิการบดี (รองศาสตราจารย์ ดร.สุภกร พงศบางโพธิ์) ประธานกรรมการ ๒) รองอธิการบดีฝ่ายนโยบายและแผน (รองศาสตราจารย์ ดร.จิตติรัตน์ เชี่ยวสุวรรณ) กรรมการ ๓) รองอธิการบดีฝ่ายกฎหมายและทรัพย์สิน (นายประจักษ์พงษ์ ทองรอด) กรรมการ ๔) คณบดีคณะเทคโนโลยีสารสนเทศและการสื่อสาร (ผู้ช่วยศาสตราจารย์ ดร.พรเทพ โรจนวสุ) กรรมการ ๕) คณบดีคณะวิทยาศาสตร์การแพทย์ (ผู้ช่วยศาสตราจารย์ ดร.สุรศักดิ์ ประสานพันธ์) กรรมการ ๖) คณบดีคณะศิลปศาสตร์ (ผู้ช่วยศาสตราจารย์ ดร.จิตติมา กาวีระ) กรรมการ ๗) ผู้อำนวยการโรงเรียนสาธิตมหาวิทยาลัยพะเยา (รองศาสตราจารย์ปริญนันท์ แสนโกชน์) กรรมการ ๘) ผู้ช่วยอธิการบดี (ผู้ช่วยศาสตราจารย์ ดร.วัชระ แลน้อย) กรรมการ ๙) ผู้ช่วยอธิการบดี (ดร.จารุวรรณ โปษยานนท์) กรรมการ ๑๐) ผู้อำนวยการกองคลัง (นางสาวปวีณา จันทร์วิจิตร) กรรมการ ๑๑) รองอธิการบดีฝ่ายคุณภาพนิสิต (ดร.วุฒิชัย ไชยรินคำ) กรรมการและเลขานุการ ๑๒) ผู้อำนวยการกองกิจการนิสิต (นายพิเชษฐ ฤกษ์จิตร) ผู้ช่วยเลขานุการ ๑๓) ผู้อำนวยการกองพัฒนาคุณภาพนิสิตและนิสิตพิการ (นางสาวอำนวยการพร ชติวงศ์) ผู้ช่วยเลขานุการ ๑๔) ผู้อำนวยการกองบริการการศึกษา (นางสาวกัณฐา ภูมิลา) ผู้ช่วยเลขานุการ	แจ้งมติให้ กองกฎหมาย ดำเนินการ ในส่วนที่เกี่ยวข้อง และประสาน สำนักงาน สภามหาวิทยาลัย พะเยา เสนอนายก สภามหาวิทยาลัย พะเยา ลงนามเรียบร้อยแล้ว

ชื่อเรื่อง	มติที่ประชุม	ผลการปฏิบัติ
	<p>๒. มอบกองกฎหมายดำเนินการในส่วนที่เกี่ยวข้อง และประสานสำนักงานสภามหาวิทยาลัยพะเยา เสนอนายกสภามหาวิทยาลัยพะเยาลงนามคำสั่งต่อไป</p> <p>๓. รับรองมติสภามหาวิทยาลัยพะเยาตามระเบียบวาระนี้ โดยไม่ต้องรอรับรองรายงานการประชุมครั้งต่อไป</p>	
<p><b>ระเบียบวาระที่ ๔.๑๓</b> เรื่อง ขออนุมัตินำเงินรายได้จากการดำเนินงานของศูนย์ภาษา คณะศิลปศาสตร์ มาตั้งเป็นงบประมาณรายจ่ายประจำปีงบประมาณ พ.ศ. ๒๕๖๗ (เพิ่มเติม)</p>	<p><b>มติ</b> ที่ประชุมได้พิจารณาแล้วมีมติ ดังนี้ ๑. อนุมัตินำเงินรายได้จากการดำเนินงานของศูนย์ภาษา คณะศิลปศาสตร์ มาตั้งเป็นงบประมาณรายจ่ายประจำปีงบประมาณ พ.ศ. ๒๕๖๗ (เพิ่มเติม) จำนวนทั้งสิ้น ๙๓๘,๗๐๐ บาท (เก้าแสนสามหมื่นแปดพันเจ็ดร้อยบาทถ้วน) ๒. รับรองมติสภามหาวิทยาลัยพะเยาตามระเบียบวาระนี้ โดยไม่ต้องรอรับรองรายงานการประชุมครั้งต่อไป</p>	<p>แจ้งมติให้ กองแผนงาน ดำเนินการ เรียบร้อยแล้ว</p>
<p><b>ระเบียบวาระที่ ๔.๑๔</b> เรื่อง ขออนุมัตินำงบประมาณสะสมของส่วนงานมาตั้งเป็นงบประมาณรายจ่ายประจำปีงบประมาณ พ.ศ. ๒๕๖๗ (เพิ่มเติม)</p>	<p><b>มติ</b> ที่ประชุมได้พิจารณาแล้วมีมติ ดังนี้ ๑. อนุมัตินำงบประมาณสะสมของส่วนงานมาตั้งเป็นงบประมาณรายจ่าย (เพิ่มเติม) ประจำปีงบประมาณ พ.ศ. ๒๕๖๗ จำนวนทั้งสิ้น ๒,๘๗๑,๘๐๐ บาท (สองล้านแปดแสนเจ็ดหมื่นหนึ่งพันแปดร้อยบาทถ้วน) ดังนี้ ๑) คณะนิติศาสตร์ จำนวน ๑,๐๖๒,๖๐๐.๐๐ บาท ๒) คณะเกษตรศาสตร์และทรัพยากรธรรมชาติ จำนวน ๔๙๗,๘๐๐.๐๐ บาท ๓) วิทยาเขตเชียงราย จำนวน ๑,๓๑๑,๔๐๐.๐๐ บาท ๒. รับรองมติสภามหาวิทยาลัยพะเยาตามระเบียบวาระนี้ โดยไม่ต้องรอรับรองรายงานการประชุมครั้งต่อไป</p>	<p>แจ้งมติให้ กองแผนงาน ดำเนินการ เรียบร้อยแล้ว</p>
<p><b>ระเบียบวาระที่ ๔.๑๕</b> เรื่อง ขอความเห็นชอบผลการพิจารณาค่าตอบแทนของผู้สอบบัญชีเอกชน เพื่อตรวจสอบรายงานการเงินของมหาวิทยาลัยพะเยา สำหรับปีงบประมาณ ๒๕๖๘</p>	<p><b>มติ</b> ที่ประชุมได้พิจารณาแล้วมีมติ ดังนี้ ๑. เห็นชอบผลการพิจารณาค่าตอบแทนของผู้สอบบัญชีเอกชน เพื่อตรวจสอบรายงานการเงินของมหาวิทยาลัยพะเยา สำหรับปีงบประมาณ ๒๕๖๘ เป็นเงิน ๑,๖๐๐,๐๐๐ บาท (หนึ่งล้านหกแสนบาทถ้วน) ๒. รับรองมติสภามหาวิทยาลัยพะเยาตามระเบียบวาระนี้ โดยไม่ต้องรอรับรองรายงานการประชุมครั้งต่อไป</p>	<p>แจ้งมติให้ หน่วยตรวจสอบภายใน ดำเนินการ เรียบร้อยแล้ว</p>
<p><b>ระเบียบวาระที่ ๔.๑๖</b> เรื่อง ขอความเห็นชอบรายงานการประเมินตนเองของสภามหาวิทยาลัยพะเยา (Self – Assessment Report, SAR) ประจำปี พ.ศ. ๒๕๖๕</p>	<p><b>มติ</b> ที่ประชุมได้พิจารณาแล้วมีมติ ดังนี้ ๑. เห็นชอบรายงานการประเมินตนเองของสภามหาวิทยาลัยพะเยา (Self – Assessment Report, SAR) ประจำปี พ.ศ. ๒๕๖๕</p>	<p>แจ้งมติให้ กองบริหารงานวิจัย ดำเนินการ เรียบร้อยแล้ว</p>

ชื่อเรื่อง	มติที่ประชุม	ผลการปฏิบัติ
	๒. รับรองมติสภามหาวิทยาลัยพะเยาตามระเบียบวาระนี้ โดยไม่ต้องรอรับรองรายงานการประชุมครั้งต่อไป	
<p><b>ระเบียบวาระที่ ๔.๑๗</b> เรื่อง ขออนุมัติปรับแผนการศึกษา หลักสูตรศิลปศาสตรบัณฑิต สาขาวิชา ภาษาฝรั่งเศส หลักสูตรปรับปรุง พ.ศ. ๒๕๖๕</p>	<p><b>มติ</b> ที่ประชุมได้พิจารณาแล้วมีมติ ดังนี้ ๑. อนุมัติปรับแผนการศึกษา หลักสูตรศิลปศาสตรบัณฑิต สาขาวิชาภาษาฝรั่งเศส หลักสูตรปรับปรุง พ.ศ. ๒๕๖๕ ดังนี้ ๑) ย้าย รายวิชา ๑๔xxxx วิชาโท ๓(x-x-x) จำนวน ๒ รายวิชา จาก ชั้นปีที่ ๓ ภาคการศึกษาปลาย ไปยัง ชั้นปีที่ ๒ ภาคการศึกษาต้น ๒) ย้าย รายวิชา ๑๔xxxx วิชาโท ๓(x-x-x) จำนวน ๒ รายวิชา จาก ชั้นปีที่ ๔ ภาคการศึกษาต้น ไปยัง ชั้นปีที่ ๒ ภาคการศึกษา ปลาย ๓) ย้าย รายวิชา ๑๔๕๓๙๘ ระเบียบวิธีวิจัย ๓(๒-๒-๕) จาก ชั้นปีที่ ๔ ภาคการศึกษาต้น ไปยัง ชั้นปีที่ ๓ ภาคการศึกษาปลาย ทั้งนี้ โดยเริ่มใช้กับนิสิตที่ใช้หลักสูตรศิลปศาสตรบัณฑิต สาขาวิชาภาษาฝรั่งเศส หลักสูตรปรับปรุง พ.ศ. ๒๕๖๕ ตั้งแต่ ภาคการศึกษาต้น ปีการศึกษา ๒๕๖๗ เป็นต้นไป ๒. รับรองมติสภามหาวิทยาลัยพะเยาตามระเบียบวาระนี้ โดยไม่ต้องรอรับรองรายงานการประชุมครั้งต่อไป</p>	<p>แจ้งมติให้ กองบริการการศึกษา ดำเนินการ เรียบร้อยแล้ว</p>
<p><b>ระเบียบวาระที่ ๔.๑๘</b> เรื่อง ขออนุมัติเพิ่มรายวิชา กลุ่มวิชา/ รายวิชาที่เปิดสอนให้สาขาวิชา/หลักสูตรอื่น หลักสูตรวิศวกรรมศาสตรบัณฑิต สาขาวิชาวิศวกรรมอุตสาหการ หลักสูตรปรับปรุง พ.ศ. ๒๕๖๕</p>	<p><b>มติ</b> ที่ประชุมได้พิจารณาแล้วมีมติ ดังนี้ ๑. อนุมัติเพิ่มรายวิชา กลุ่มวิชา/รายวิชาที่เปิดสอนให้สาขาวิชา/ หลักสูตรอื่น หลักสูตรวิศวกรรมศาสตรบัณฑิต สาขาวิชาวิศวกรรมอุตสาหการ หลักสูตรปรับปรุง พ.ศ. ๒๕๖๕ จำนวน ๑ รายวิชา คือ รายวิชา ๒๖๔๓๐๔ นิสัยอุตสาหกรรมเพื่อเพิ่มผลิตภาพในที่ทำงาน จำนวนหน่วยกิต ๓ (๓-๐-๖) ๒. รับรองมติสภามหาวิทยาลัยพะเยาตามระเบียบวาระนี้ โดยไม่ต้องรอรับรองรายงานการประชุมครั้งต่อไป</p>	<p>แจ้งมติให้ กองบริการการศึกษา ดำเนินการ เรียบร้อยแล้ว</p>
<p><b>ระเบียบวาระที่ ๔.๑๙</b> เรื่อง ขออนุมัติหลักสูตรพยาบาล ศาสตรมหาบัณฑิต สาขาวิชา การพยาบาลผู้ใหญ่และผู้สูงอายุ หลักสูตรปรับปรุง พ.ศ. ๒๕๖๗</p>	<p><b>มติ</b> ที่ประชุมได้พิจารณาแล้วมีมติ ดังนี้ ๑. อนุมัติหลักสูตรพยาบาลศาสตรมหาบัณฑิต สาขาวิชา การพยาบาลผู้ใหญ่และผู้สูงอายุ หลักสูตรปรับปรุง พ.ศ. ๒๕๖๗ ๒. รับรองมติสภามหาวิทยาลัยพะเยาตามระเบียบวาระนี้ โดยไม่ต้องรอรับรองรายงานการประชุมครั้งต่อไป</p>	<p>แจ้งมติให้ กองบริการการศึกษา ดำเนินการ เรียบร้อยแล้ว</p>
<p><b>ระเบียบวาระที่ ๔.๒๐</b> เรื่อง ขออนุมัติขยายระยะเวลา การศึกษาให้กับนิสิตระดับ บัณฑิตศึกษาที่ได้รับผลกระทบ จากสถานการณ์การแพร่ระบาดของ</p>	<p><b>มติ</b> ที่ประชุมได้พิจารณาแล้วมีมติ ดังนี้ ๑. อนุมัติขยายระยะเวลาการศึกษาให้กับนิสิตระดับ บัณฑิตศึกษาที่ได้รับผลกระทบจากสถานการณ์การแพร่ระบาดของ โรคติดเชื้อไวรัสโคโรนา ๒๐๑๙ (COVID-19) โดยขยายระยะเวลา</p>	<p>แจ้งมติให้ กองบริการการศึกษา ดำเนินการ เรียบร้อยแล้ว</p>



ชื่อเรื่อง	มติที่ประชุม	ผลการปฏิบัติ
โรคติดเชื้อไวรัสโคโรนา ๒๐๑๙ (COVID-19)	<p>การศึกษาให้กับนิสิตที่เคยได้รับอนุมัติให้ขยายระยะเวลาการศึกษาถึงภาคการศึกษาปลาย ปีการศึกษา ๒๕๖๖ ตามมติที่ประชุมสภามหาวิทยาลัยพะเยา ครั้งที่ ๗/๒๕๖๖ ไปอีก ๑ ภาคการศึกษาถึงภาคการศึกษาฤดูร้อน ปีการศึกษา ๒๕๖๖ จำนวน ๑ ราย ดังนี้</p> <p>หลักสูตรการศึกษาศุภบัณฑิต สาขาวิชาการบริหารการศึกษา นายประสาธ จูมพล รหัสนิสิต ๖๐๑๖๐๔๘๕ (นิสิตเข้าศึกษาภาคการศึกษาปลาย ปีการศึกษา ๒๕๖๐)</p> <p>๒. รับรองมติสภามหาวิทยาลัยพะเยาตามระเบียบวาระนี้ โดยไม่ต้องรอรับรองรายงานการประชุมครั้งต่อไป</p>	
<p><b>ระเบียบวาระที่ ๔.๒๑</b></p> <p>เรื่อง ขออนุมัติบันทึกข้อตกลงความร่วมมือ ระหว่าง มหาวิทยาลัยพะเยา โดย คณะทันตแพทยศาสตร์ กับ Asia Pacific Division of the World Federation for Laser Dentistry (APD-WFLD)</p>	<p><b>มติ</b></p> <p>ที่ประชุมได้พิจารณาแล้วมีมติ ดังนี้</p> <p>๑. อนุมัติบันทึกข้อตกลงความร่วมมือ ระหว่าง มหาวิทยาลัยพะเยา โดย คณะทันตแพทยศาสตร์ กับ Asia Pacific Division of the World Federation for Laser Dentistry (APD-WFLD)</p> <p>๒. มอบคณะทันตแพทยศาสตร์ เสนอลงนามบันทึกข้อตกลงความร่วมมือดังกล่าว และรายงานให้คณะกรรมการบริหารมหาวิทยาลัยพะเยาเพื่อทราบ</p> <p>๓. รับรองมติสภามหาวิทยาลัยพะเยาตามระเบียบวาระนี้ โดยไม่ต้องรอรับรองรายงานการประชุมครั้งต่อไป</p>	<p>แจ้งมติให้ คณะทันตแพทยศาสตร์ ดำเนินการ เรียบร้อยแล้ว</p>
<p><b>ระเบียบวาระที่ ๔.๒๒</b></p> <p>เรื่อง ขออนุมัติบันทึกข้อตกลงความร่วมมือทางวิชาการ ระหว่าง คณะบริหารธุรกิจและนิเทศศาสตร์ มหาวิทยาลัยพะเยา, ประเทศไทย กับ คณะภาษาศาสตร์ มหาวิทยาลัยสุภานุวงศ์, สาธารณรัฐประชาธิปไตยประชาชนลาว</p>	<p><b>มติ</b></p> <p>ที่ประชุมได้พิจารณาแล้วมีมติ ดังนี้</p> <p>๑. อนุมัติบันทึกข้อตกลงความร่วมมือทางวิชาการ ระหว่าง คณะบริหารธุรกิจและนิเทศศาสตร์ มหาวิทยาลัยพะเยา, ประเทศไทย กับ คณะภาษาศาสตร์ มหาวิทยาลัยสุภานุวงศ์, สาธารณรัฐประชาธิปไตยประชาชนลาว</p> <p>๒. มอบคณะบริหารธุรกิจและนิเทศศาสตร์ เสนอลงนามบันทึกข้อตกลงความร่วมมือดังกล่าว และรายงานให้คณะกรรมการบริหารมหาวิทยาลัยพะเยาเพื่อทราบ</p> <p>๓. รับรองมติสภามหาวิทยาลัยพะเยาตามระเบียบวาระนี้ โดยไม่ต้องรอรับรองรายงานการประชุมครั้งต่อไป</p>	<p>แจ้งมติให้ คณะบริหารธุรกิจและนิเทศศาสตร์ ดำเนินการ เรียบร้อยแล้ว</p>
<p><b>ระเบียบวาระที่ ๔.๒๓</b></p> <p>เรื่อง ขออนุมัติบันทึกข้อตกลง ระหว่าง คณะศิลปศาสตร์ มหาวิทยาลัยพะเยา สถานเอกอัครราชทูตฝรั่งเศส ประจำประเทศไทย และ สมาคมฝรั่งเศส เชียงราย</p>	<p><b>มติ</b></p> <p>ที่ประชุมได้พิจารณาแล้วมีมติ ดังนี้</p> <p>๑. อนุมัติบันทึกข้อตกลง ระหว่าง คณะศิลปศาสตร์ มหาวิทยาลัยพะเยา สถานเอกอัครราชทูตฝรั่งเศส ประจำประเทศไทย และ สมาคมฝรั่งเศส เชียงราย</p>	<p>แจ้งมติให้ คณะศิลปศาสตร์ ดำเนินการ เรียบร้อยแล้ว</p>

ชื่อเรื่อง	มติที่ประชุม	ผลการปฏิบัติ
	<p>๒. มอบคณะศิลปศาสตร์ เสนอลงนามบันทึกข้อตกลงความร่วมมือดังกล่าว และรายงานให้คณะกรรมการบริหารมหาวิทยาลัยพะเยาเพื่อทราบ</p> <p>๓. รับรองมติสภามหาวิทยาลัยพะเยาตามระเบียบวาระนี้ โดยไม่ต้องรอรับรองรายงานการประชุมครั้งต่อไป</p>	
<p><b>ระเบียบวาระที่ ๔.๒๔</b> เรื่อง ขออนุมัติบันทึกข้อตกลงความเข้าใจ ระหว่าง สถาบันวิทยาศาสตร์และเทคโนโลยีซีโตสะ ประเทศญี่ปุ่น และ มหาวิทยาลัยพะเยา ราชอาณาจักรไทย</p>	<p><b>มติ</b> ที่ประชุมได้พิจารณาแล้วมีมติ ดังนี้</p> <p>๑. อนุมัติบันทึกข้อตกลงความเข้าใจ ระหว่าง สถาบันวิทยาศาสตร์และเทคโนโลยีซีโตสะ ประเทศญี่ปุ่น และ มหาวิทยาลัยพะเยา ราชอาณาจักรไทย</p> <p>๒. มอบคณะเทคโนโลยีสารสนเทศและการสื่อสาร เสนอลงนามบันทึกข้อตกลงความร่วมมือดังกล่าว และรายงานให้คณะกรรมการบริหารมหาวิทยาลัยพะเยาเพื่อทราบ</p> <p>๓. รับรองมติสภามหาวิทยาลัยพะเยาตามระเบียบวาระนี้ โดยไม่ต้องรอรับรองรายงานการประชุมครั้งต่อไป</p>	<p>แจ้งมติให้คณะเทคโนโลยีสารสนเทศและการสื่อสารดำเนินการเรียบร้อยแล้ว</p>

**มติ**

ที่ประชุมรับทราบ

**ระเบียบวาระที่ ๑.๓.๒** เรื่อง ทรงพระกรุณาโปรดเกล้าฯ ให้ สมเด็จพระกนิษฐาธิราชเจ้า กรมสมเด็จพระเทพรัตนราชสุดาฯ สยามบรมราชกุมารี เสด็จพระราชดำเนินแทนพระองค์ ไปพระราชทานปริญญาบัตรแก่ผู้สำเร็จการศึกษา จากมหาวิทยาลัยพะเยา ประจำปีการศึกษา ๒๕๖๖

**มติ**

ที่ประชุมรับทราบ

**ระเบียบวาระที่ ๑.๓.๓** เรื่อง รายงานประจำปี ๒๕๖๖ สภามหาวิทยาลัยพะเยา

**ข้อสังเกตและข้อเสนอแนะ**

ศาสตราจารย์เกียรติคุณ ดร.เกตุ กรุดพันธ์ กรรมการสภามหาวิทยาลัยผู้ทรงคุณวุฒิ ได้ให้ข้อสังเกตและข้อเสนอแนะว่า

รายงานประจำปี ๒๕๖๖ สภามหาวิทยาลัยพะเยา ประกอบไปด้วย ๓ ส่วน เป็นไปได้หรือไม่ว่าในปีต่อไปจะเพิ่มอีก ๑ ส่วน ที่เป็น highlight หรือจุดเด่นที่สำคัญของมหาวิทยาลัยพะเยาในเชิงเปรียบเทียบ เช่น การมีจำนวนนิสิตที่เพิ่ม การเป็นสถาบันอุดมศึกษาที่มีอัตราการชำระเงินคืนกองทุนเงินให้กู้ยืม

เพื่อการศึกษา (กยศ.) เป็นอันดับหนึ่ง ผลสัมฤทธิ์หรือผลสำเร็จด้านการจัดการศึกษาควบ ๒ ปริญญา และเข้าสู่การจัดอันดับมหาวิทยาลัยระดับโลก (Rankings) ในอันดับต้น ๆ ของประเทศ

สำหรับในปีนี้เป็นไปได้หรือไม่ว่าจะทำเป็นแผ่นพับ (leaflet) เพื่อเป็นการแสดงความยินดีจากสภามหาวิทยาลัยพะเยาต่อการดำเนินงานของมหาวิทยาลัยพะเยา ซึ่งจะได้ดำเนินการประชาสัมพันธ์ต่อไปโดยนำขึ้นเว็บไซต์ หรือ TikTok

**มติ**

ที่ประชุมรับทราบ และมอบฝ่ายเลขานุการสภามหาวิทยาลัยพะเยารับข้อสังเกตและข้อเสนอแนะของที่ประชุมไปพิจารณาดำเนินการ

**ระเบียบวาระที่ ๑.๓.๔** เรื่อง บันทึกข้อตกลงความเข้าใจ เรื่อง ความร่วมมือเพื่อขับเคลื่อนการพัฒนาและยกระดับคุณภาพการศึกษา ระหว่าง สำนักงานรับรองมาตรฐานและประเมินคุณภาพการศึกษา (องค์การมหาชน) และ มหาวิทยาลัยพะเยา

**มติ**

ที่ประชุมรับทราบ

**ระเบียบวาระที่ ๑.๓.๕** บันทึกข้อตกลงความร่วมมือทางวิชาการ ระหว่าง บริษัท มูราตะ อิเล็กทรอนิกส์ (ประเทศไทย) จำกัด (สำนักงานใหญ่) และ มหาวิทยาลัยพะเยา

**มติ**

ที่ประชุมรับทราบ

**ระเบียบวาระที่ ๑.๓.๖** เรื่อง บันทึกข้อตกลงความร่วมมือทางวิชาการ ระหว่าง มูลนิธิทันตนวัตกรรมในพระบรมราชูปถัมภ์ กับ สถาบันพระบรมราชชนก และ มหาวิทยาลัยพะเยา

**มติ**

ที่ประชุมรับทราบ

**ระเบียบวาระที่ ๑.๓.๗** เรื่อง บันทึกข้อตกลงความร่วมมือทางวิชาการ ASEAN Logistics Academic Network (ALA) ระหว่าง มหาวิทยาลัยนเรศวร มหาวิทยาลัยเชียงใหม่ มหาวิทยาลัยพะเยา มหาวิทยาลัยรามคำแหง มหาวิทยาลัยราชภัฏพิบูลสงคราม มหาวิทยาลัยราชภัฏกำแพงเพชร มหาวิทยาลัยเทคโนโลยีราชมงคลล้านนา พิษณุโลก

**มติ**

ที่ประชุมรับทราบ

**ระเบียบวาระที่ ๑.๓.๔ เรื่อง รายงานผลการใช้จ่ายงบประมาณ ประจำปีงบประมาณ พ.ศ. ๒๕๖๗ (พลาวก่อน) รอบ ๖ เดือน (ตุลาคม ๒๕๖๖ - มีนาคม ๒๕๖๗)**

ผู้ช่วยศาสตราจารย์ ดร.สรายศ รุ่งเรืองใจ ผู้ช่วยอธิการบดี ได้นำเสนอรายงานผลการใช้จ่ายงบประมาณ ประจำปีงบประมาณ พ.ศ. ๒๕๖๗ (พลาวก่อน) รอบ ๖ เดือน (ตุลาคม ๒๕๖๖ - มีนาคม ๒๕๖๗) ต่อที่ประชุมสภามหาวิทยาลัยพะเยา ดังนี้

**รายงานผลการใช้จ่ายงบประมาณ ประจำปีงบประมาณ 2567 (พลาวก่อน) รอบ 6 เดือน (ตุลาคม 2566 - มีนาคม 2567)**

หมวดรายจ่าย	(1) งบม.รายจ่าย ประจำปี	(2) งบม.รายจ่าย ประจำปี (เพิ่มเติม)	(3) รวมงบประมาณ รายจ่ายประจำปี (1) + (2)	(4) โอนเปลี่ยนแปลง หมวดเงิน งบม. รายจ่ายประจำปี	(5) รวม งบม.รายจ่าย ประจำปี (3) + (4)	(6) ผลการเบิกจ่าย งบประมาณรายจ่าย ประจำปี	(7) แผนและผลการเบิกจ่าย		(8) งบม.รายจ่าย คงเหลือ (5) - (6)	(9) ร้อยละของ งบม. รายจ่าย คงเหลือ
							ร้อยละของ แผนการ เบิกจ่าย	ร้อยละ ของผลการ เบิกจ่าย		
<b>รวมทุกส่วนงาน</b>	<b>2,005,096,500.00</b>	<b>117,609,600.00</b>	<b>2,122,706,100.00</b>	<b>0.00</b>	<b>2,122,706,000.00</b>	<b>1,191,394,624.33</b>	<b>50</b>	<b>56.13</b>	<b>931,311,475.67</b>	<b>43.87</b>
<b>ส่วนงานบริหาร 7(1) 7(2)</b>	<b>1,675,439,600.00</b>	<b>106,000,000.00</b>	<b>1,783,439,600.00</b>	<b>-9,102,024.30</b>	<b>1,774,337,575.70</b>	<b>1,032,318,146.64</b>	<b>50</b>	<b>58.18</b>	<b>742,019,429.06</b>	<b>41.82</b>
1. งบประมาณ	677,002,490.00	-	677,002,490.00	930,400.00	677,942,090.00	459,406,792.86	50	67.76	218,535,297.14	32.24
2. ค่าตอบแทน ฝึกอบรม และวัสดุ	518,276,999.00	108,000,000.00	626,276,999.00	17,886,236.33	644,163,235.33	423,385,350.61	50	65.73	220,777,884.72	34.27
3. ค่าเช่าอาคารอุปกรณ์	86,964,711.00	-	86,964,711.00	-1,108,613.63	85,856,097.37	46,392,973.51	50	54.04	39,463,123.86	45.96
4. ค่าครุภัณฑ์ และสิ่งก่อสร้าง	192,416,350.00	-	192,416,350.00	-27,525,520.00	164,890,830.00	32,151,060.00	50	19.50	132,739,770.00	80.50
5. เงินอุดหนุน (อุดหนุนภาคดำเนินการของกอง/ศูนย์/โรงเรียนภาค ทนุการศึกษาศูนย์ผลิตแพทย์พยาบาล ศูนย์วิจัย/บริการวิชาการ/ทำนุบำรุงศิลปวัฒนธรรม เงินสมทบตามกฎหมาย ฯลฯ)	200,779,050.00	-	200,779,050.00	706,273.00	201,485,323.00	70,981,969.66	50	35.23	130,503,353.34	64.77
<b>ส่วนงานวิชาการ 7(3) 7(4)</b>	<b>329,656,900.00</b>	<b>9,609,600.00</b>	<b>339,266,500.00</b>	<b>9,102,024.30</b>	<b>348,368,524.30</b>	<b>159,076,477.69</b>	<b>50</b>	<b>45.66</b>	<b>189,292,046.61</b>	<b>54.34</b>
1. งบประมาณ	40,290,500.00	-	40,290,500.00	-3,503,402.00	36,787,098.00	17,364,743.09	50	47.20	19,422,354.91	52.80
2. ค่าตอบแทน ฝึกอบรม และวัสดุ	207,513,101.00	1,251,300.00	208,764,401.00	6,448,225.30	215,212,626.30	109,869,639.62	50	51.05	105,342,986.68	48.95
3. ค่าเช่าอาคารอุปกรณ์	3,887,203.00	-	3,887,203.00	108,000.00	3,995,203.00	1,749,268.65	50	43.82	2,242,934.35	56.18
4. ค่าครุภัณฑ์ และสิ่งก่อสร้าง	10,122,434.00	7,398,300.00	17,520,734.00	908,337.00	18,429,071.00	1,841,480.00	50	9.99	16,587,591.00	90.01
5. เงินอุดหนุน (การดำเนินงานตามแผนปฏิบัติการประจำปี)	67,843,662.00	960,000.00	68,803,662.00	5,143,864.00	73,947,526.00	28,251,346.33	50	38.20	45,696,179.67	61.80

ฝ่ายเลขานุการ จึงเสนอที่ประชุมสภามหาวิทยาลัยพะเยาเพื่อโปรดทราบ

**มติ**

ที่ประชุมรับทราบ และมอบมหาวิทยาลัยพะเยารับข้อเสนอแนะของที่ประชุมไปพิจารณา

**ดำเนินการ**

**ระเบียบวาระที่ ๑.๓.๙ เรื่อง รายงานผลการดำเนินงานตามตัวชี้วัดความสำเร็จของแผนยุทธศาสตร์ และแผนปฏิบัติการ ประจำปีงบประมาณ พ.ศ. ๒๕๖๖ (ตุลาคม ๒๕๖๕ – กันยายน ๒๕๖๖) สรุปเรื่อง**

ผู้ช่วยศาสตราจารย์ ดร.สรายศ รุ่งเรืองใจ ผู้ช่วยอธิการบดี ได้นำเสนอรายงานผลการดำเนินงานตามตัวชี้วัดความสำเร็จของแผนยุทธศาสตร์และแผนปฏิบัติการ ประจำปีงบประมาณ พ.ศ. ๒๕๖๖ (ตุลาคม ๒๕๖๕ – กันยายน ๒๕๖๖) ต่อที่ประชุมสภามหาวิทยาลัยพะเยา ดังนี้

**รายงานผลการดำเนินงานตามตัวชี้วัด  
ความสำเร็จตามแผนยุทธศาสตร์  
การพัฒนามหาวิทยาลัยพะเยา  
ปีงบประมาณ 2566 (รอบ 12 เดือน)**

กองแผนงาน

**ผลการดำเนินงานตามตัวชี้วัดความสำเร็จของแผนฯ**



ฝ่ายเลขานุการ จึงเสนอที่ประชุมสภามหาวิทยาลัยพะเยาเพื่อโปรดทราบ

**มติ**

ที่ประชุมรับทราบ และมอบมหาวิทยาลัยพะเยารับข้อเสนอแนะของที่ประชุมไปพิจารณา  
ดำเนินการ

ระเบียบวาระที่ ๑.๓.๑๑ เรื่อง รายงานผลการดำเนินงานตามแผนยุทธศาสตร์การพัฒนาศาสนาสถาบันนวัตกรรมการเรียนรู้ และรายงานทางการเงินของสถาบันนวัตกรรมการเรียนรู้ ประจำปีงบประมาณ พ.ศ. ๒๕๖๖

ผู้ช่วยศาสตราจารย์ ดร.น้ำเงิน จันทร์มณี ผู้อำนวยการสถาบันนวัตกรรมการเรียนรู้ ได้นำเสนอ รายงานผลการดำเนินงานตามแผนยุทธศาสตร์การพัฒนาศาสนาสถาบันนวัตกรรมการเรียนรู้ และรายงานทางการเงินของสถาบันนวัตกรรมการเรียนรู้ ประจำปีงบประมาณ พ.ศ. ๒๕๖๖ ต่อที่ประชุมสภามหาวิทยาลัยพะเยา ดังนี้





### ยุทธศาสตร์ที่ 1

พัฒนาคุณภาพองค์กรและคุณภาพการศึกษาเพื่อการดำเนินงานที่เป็นเลิศ  
เป้าประสงค์ 1.1 พัฒนาวัฒนธรรมองค์กรสู่วัฒนธรรมคุณภาพ ไปสู่ความเป็นเลิศที่ยั่งยืน



1. พัฒนาและจัดการองค์ความรู้ด้านการพัฒนาคุณภาพการศึกษาทุกระดับ
2. พัฒนาศักยภาพและบุคลากรด้านการพัฒนาคุณภาพการศึกษาทุกระดับทั่วทั้งองค์กร
3. เสริมสร้างบรรยากาศการทำงานและพัฒนาระบบนิเวศน์ด้านการพัฒนาคุณภาพ
4. กำกับติดตามและประเมินผลเพื่อการปรับปรุงคุณภาพอย่างต่อเนื่อง

EdPEX

UP-EdPEX Assessor



EdPEX 200

พยาบาลศาสตร์/  
สหเวชศาสตร์



ประเมินตามเกณฑ์ EdPEX  
ปีการศึกษา 2564  
18 คณะ:



#### การพัฒนาคุณภาพระดับหลักสูตร (AUN QA)



พัฒนาผู้ประเมินคุณภาพการศึกษายาไฮ



การผลิตบทเรียนออนไลน์ (Self Learning)



### ยุทธศาสตร์ที่ 2

พัฒนานวัตกรรมการเรียนรู้สนับสนุนการพัฒนากำลังคน

เป้าประสงค์ 2.1 พัฒนานวัตกรรมการเรียนรู้ที่เปิดโอกาสสำหรับผู้เรียนทุกช่วงวัย



Pre-degree

หลักสูตรการจัดการศึกษาล่วงหน้า

25 รายวิชา

Non-degree

หลักสูตรระยะสั้นเพื่อพัฒนาสมรรถนะ

20 หลักสูตร

UP-Training

หลักสูตรฝึกอบรม/บริการวิชาชีพ  
เพื่อ Reskill / Upskill

12 ปี มหาวิทยาลัยพะเยา 12 หลักสูตร เพื่อชุมชน  
หลักสูตรฝึกอบรมทางวิชาชีพ

UP KM

หลักสูตรพัฒนาและจัดการความรู้  
ภายในมหาวิทยาลัย

2 หลักสูตร (OBE และ AUN QA)

UP e - Learning

การจัดการเรียนการสอนรายวิชาผ่าน  
ระบบออนไลน์



### ยุทธศาสตร์ที่ 3

พัฒนาระบบนิเวศการเรียนรู้และทรัพยากรการศึกษาที่เอื้อต่อการเรียนรู้ตลอดชีวิต

เป้าประสงค์ 3.1 บริการแหล่งเรียนรู้ที่ทันสมัยและตอบสนองความต้องการของผู้เรียน

3.2 พัฒนากุญแจทางการศึกษาที่เป็นพื้นที่สำหรับการเรียนรู้สู่การบรรลุ

เป้าหมายการพัฒนาที่ยั่งยืน



1. พัฒนาพื้นที่การเรียนรู้ที่หลากหลาย ทันสมัยและตอบสนองความต้องการของผู้รับบริการทุกช่วงวัย
2. พัฒนาศูนย์การเรียนรู้ด้วยการใช้เทคโนโลยีทันสมัยและนวัตกรรมบริการ
3. สร้างชุมชนแห่งการเรียนรู้ (Learning Community) และบูรณาการแหล่งเรียนรู้ที่เอื้อต่อการเรียนรู้ตลอดชีวิต และการเข้าถึงบริการสำหรับทุกคน



ห้องทรัพยากรการเรียนรู้  
วิทยาศาสตร์สุขภาพ



VR Edutainment

UPILI VR Tour 360



มินิรศการออนไลน์





### ยุทธศาสตร์ที่ 4

ทำนุบำรุงศิลปวัฒนธรรม บริการวิชาการและอนุรักษ์นกยูงไทย

เป้าประสงค์ 4.1 พัฒนาเศรษฐกิจบนฐานนวัตกรรมด้วยวัฒนธรรมและทุนทางธรรมชาติดูแลการสร้างสรรค์ผลิตภัณฑ์สร้างสรรค์  
4.2 อนุรักษ์ศิลปวัฒนธรรมล้านนา (ไต) และจัดการทุนทางศิลปวัฒนธรรมและภูมิปัญญาท้องถิ่น  
สู่งานสร้างสรรค์เชิงพาณิชย์



พัฒนาคนพัฒนาเมืองด้วยนวัตกรรมสร้างสรรค์



มรดกธรรมชาติสู่การพัฒนาเศรษฐกิจฐานราก

ตามข้าวใหม่ ไร่บาตรหลวง



ม.พะเยา จัดกิจกรรม ตามข้าวใหม่ไร่บาตรหลวง ประจำปี ๒๕๖๕ "กว๊านพะเยาย่าน้ำแห่งชีวิต ตามข้าวทิพย์พระเจ้าตนหลวง" www.up.ac.th

พัฒนาศักยภาพธุรกิจชุมชน  
บนฐานภูมิปัญญาท้องถิ่น



ประกวดอาหารภูมิปัญญาพื้นเมืองต้นตำรับเมืองวงล้อ - ชิง



บิณฑการล้านนา (ไต)



### ยุทธศาสตร์ที่ 5

แสวงหาแหล่งทุนและสร้างรายได้จากการให้บริการ

เป้าประสงค์ 5.1 แสวงหารายได้จากการให้บริการและแสวงหาแหล่งทุนสนับสนุนการวิจัย  
เพื่อความยั่งยืนของสถาบัน



SELF-SUSTAINING ORGANIZATION

1. จัดทำหลักสูตรอบรม Up-Skill/Re-Skill/New-Skill เพื่อแสวงหารายได้
2. แสวงหาและพัฒนาการให้บริการที่สามารถสร้างรายได้
3. แสวงหาทุนวิจัยเชิงพื้นที่และการสร้างรายได้จากผลิตภัณฑ์ทางวัฒนธรรมและธรรมชาติ
4. วางแผนและจัดการความเสี่ยงทางการเงินของสถาบัน
5. พัฒนากลยุทธ์ของสถาบันเพื่อเสริมสร้างความเชื่อมั่นให้กับผู้รับบริการ



จัดทำกลยุทธ์การจัดการรายได้สถาบันนวัตกรรมการเรียนรู้  
ประจำปีงบประมาณ พ.ศ. 2567



### ยุทธศาสตร์ที่ 6

บริหารจัดการองค์กรที่ทันสมัย มีประสิทธิภาพ และยั่งยืน

เป้าประสงค์ 6.1 บริหารงานด้วยระบบงานที่ทันสมัย [Smart Operation]  
6.2 พัฒนาบุคลากรคุณภาพ [Smart Workforce]



SMART  
Operation & Workforce

- ส่งเสริมการทำงานที่มีคุณภาพ บูรณาการ การมีส่วนร่วมและความโปร่งใสในทุกระดับ
- พัฒนาระบบเทคโนโลยีสารสนเทศเพื่อสนับสนุนการดำเนินงานขององค์กร
- สนับสนุนการพัฒนาบุคลากรตามความต้องการระดับบุคคล และระดับ หน่วยงาน และผลักดันให้เกิดความก้าวหน้าและมั่นคงในการทำงาน
- ส่งเสริมสมรรถนะบุคลากร "เก่งคน เก่งงาน เก่งคิด เก่งนวัตกรรม"
- เสริมสร้างคุณภาพชีวิตการทำงานและความผูกพันองค์กร





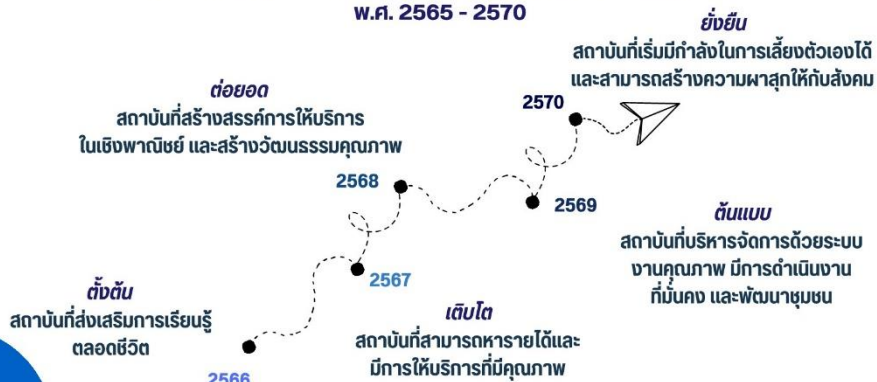
## งบแสดงผลการดำเนินงาน สำหรับปีสิ้นสุดวันที่ 30 กันยายน 2566

	หน่วย:บาท
<b>รายได้จากการดำเนินงาน</b>	
รายได้เงินอุดหนุนจากมหาวิทยาลัย	16,473,405.69
รายได้จากการบริการของสถาบันนวัตกรรมการเรียนรู้	745,091.00
รายได้ค่าบริการการศึกษา	421,175.50
รายได้รับจากดอกเบี้ยเงินฝากธนาคาร	2,094.82
รายได้รับอื่น	871.00
<b>รวมรายได้จากการดำเนินงาน</b>	<b>17,642,638.01</b>
<b>ค่าใช้จ่ายจากการดำเนินงาน</b>	
ค่าใช้จ่ายบุคลากร	3,360.00
ค่าตอบแทน วัสดุ และวัสดุ	439,612.10
ค่าใช้จ่ายอุดหนุนจากมหาวิทยาลัย	11,819,539.53
ค่าเสื่อมราคาและค่าตัดจำหน่าย	5,332,645.75
<b>รวมค่าใช้จ่ายจากการดำเนินงาน</b>	<b>17,595,157.38</b>
<b>รายได้สูง/(ต่ำ)กว่าค่าใช้จ่ายจากการดำเนินงาน</b>	<b>47,480.63</b>



## UPILI ROADMAP

ผู้นำการสร้างสรรค์นวัตกรรมการเรียนรู้เพื่อการพัฒนาที่ยั่งยืน  
พ.ศ. 2565 - 2570



## งบแสดงผลการดำเนินงาน สำหรับปีสิ้นสุดวันที่ 30 กันยายน 2566

	หน่วย:บาท
<b>รายได้จากการดำเนินงาน</b>	
รายได้เงินอุดหนุนจากมหาวิทยาลัย	16,473,405.69
รายได้จากการบริการของสถาบันนวัตกรรมการเรียนรู้	745,091.00
รายได้ค่าบริการการศึกษา	421,175.50
รายได้รับจากดอกเบี้ยเงินฝากธนาคาร	2,094.82
รายได้รับอื่น	871.00
<b>รวมรายได้จากการดำเนินงาน</b>	<b>17,642,638.01</b>
<b>ค่าใช้จ่ายจากการดำเนินงาน</b>	
ค่าใช้จ่ายบุคลากร	3,360.00
ค่าตอบแทน วัสดุ และวัสดุ	439,612.10
ค่าใช้จ่ายอุดหนุนจากมหาวิทยาลัย	11,819,539.53
ค่าเสื่อมราคาและค่าตัดจำหน่าย	5,332,645.75
<b>รวมค่าใช้จ่ายจากการดำเนินงาน</b>	<b>17,595,157.38</b>
<b>รายได้สูง/(ต่ำ)กว่าค่าใช้จ่ายจากการดำเนินงาน</b>	<b>47,480.63</b>



มติ

ที่ประชุมรับทราบ และมอบมหาวิทยาลัยพะเยารับข้อสังเกตและข้อเสนอแนะของที่ประชุม  
ไปพิจารณาดำเนินการ

ระเบียบวาระที่ ๒ เรื่อง พิจารณารับรองรายงานการประชุม

ระเบียบวาระที่ ๒.๑ เรื่อง พิจารณารับรองรายงานการประชุมสภามหาวิทยาลัยพะเยา ครั้งที่ ๓/๒๕๖๗  
เมื่อวันที่ ๑๑ พฤษภาคม ๒๕๖๗

มติ

ที่ประชุมได้พิจารณาแล้ว มีมติรับทราบและให้การรับรองรายงานการประชุมสภามหาวิทยาลัยพะเยา  
ครั้งที่ ๓/๒๕๖๗ เมื่อวันที่ ๑๑ พฤษภาคม ๒๕๖๗ โดยไม่มีการแก้ไข

ระเบียบวาระที่ ๓ เรื่อง สืบเนื่อง

-ไม่มี-

ระเบียบวาระที่ ๔ เรื่อง เสนอเพื่อพิจารณา

ระเบียบวาระที่ ๔.๑ ขออนุมัติผลการเทียบตำแหน่งทางวิชาการในระดับ (ผู้ช่วยศาสตราจารย์) ของ นายมนุเชษฐ์  
มะโนธรรม

สรุปเรื่อง

วาระลับ

ระเบียบวาระที่ ๔.๒ เรื่อง ขออนุมัติผลการประเมินผลงานทางวิชาการและแต่งตั้งให้ดำรงตำแหน่ง  
(ผู้ช่วยศาสตราจารย์) ของ นางสาวชวณพิศ ศรีวิชัย

สรุปเรื่อง

วาระลับ

ระเบียบวาระที่ ๔.๓ เรื่อง ขออนุมัติผลการประเมินผลงานทางวิชาการและแต่งตั้งให้ดำรงตำแหน่ง (รองศาสตราจารย์)  
ของ นายวรเทพ แซ่ล่อง

สรุปเรื่อง

วาระลับ

ระเบียบวาระที่ ๔.๔ เรื่อง ขออนุมัติผลการประเมินผลงานทางวิชาการ ของ นายธีรชัย อำนวยลือเจริญ

สรุปเรื่อง

วาระลับ

**ระเบียบวาระที่ ๔.๕ เรื่อง ขอเสนอรายชื่อผู้สำเร็จการศึกษา ปีการศึกษา ๒๕๖๖ เพื่อขออนุมัติปริญญาและเข้ารับพระราชทานปริญญาบัตร ประจำปีพุทธศักราช ๒๕๖๘**

**มติ**

ที่ประชุมได้พิจารณาแล้วมีมติ ดังนี้

๑. อนุมัติปริญญาตามรายชื่อผู้สำเร็จการศึกษา ปีการศึกษา ๒๕๖๖ และเข้ารับพระราชทานปริญญาบัตร ประจำปีพุทธศักราช ๒๕๖๘ รวมทั้งสิ้น จำนวน ๒,๙๒๐ ราย ดังนี้

๑) ผู้สำเร็จการศึกษา ภาคการศึกษาต้น ปีการศึกษา ๒๕๖๖ รวมจำนวน ๑๕๒ ราย

ระดับปริญญาตรี	จำนวน	๑๔๖	ราย
----------------	-------	-----	-----

ระดับปริญญาตรีควบปริญญาโท	จำนวน	๑	ราย
---------------------------	-------	---	-----

ระดับปริญญาโท	จำนวน	๒	ราย
---------------	-------	---	-----

ระดับปริญญาเอก	จำนวน	๓	ราย
----------------	-------	---	-----

๒) ผู้สำเร็จการศึกษา ภาคการศึกษาปลาย/ภาคการศึกษาที่ ๒ ปีการศึกษา ๒๕๖๖ รวมจำนวน ๒,๕๗๔ ราย

ระดับปริญญาตรี	จำนวน	๒,๕๒๔	ราย
----------------	-------	-------	-----

ระดับปริญญาโท	จำนวน	๓๗	ราย
---------------	-------	----	-----

ระดับปริญญาเอก	จำนวน	๑๓	ราย
----------------	-------	----	-----

๓) ผู้สำเร็จการศึกษา ภาคการศึกษาฤดูร้อน/ภาคการศึกษาที่ ๓ ปีการศึกษา ๒๕๖๖ รวมจำนวน ๑๙๔ ราย

ระดับปริญญาตรี	จำนวน	๑๙๑	ราย
----------------	-------	-----	-----

ระดับปริญญาโท	จำนวน	๓	ราย
---------------	-------	---	-----

๒. มอบกองบริการการศึกษา ประสานกองกฎหมายจัดทำประกาศ และประสานสำนักงานสภามหาวิทยาลัยพะเยา เสนอนายกสภามหาวิทยาลัยพะเยาลงนามประกาศต่อไป

๓. รับรองมติสภามหาวิทยาลัยพะเยาตามระเบียบวาระนี้ โดยไม่ต้องรอรับรองรายงานการประชุมครั้งต่อไป

**ระเบียบวาระที่ ๔.๖ เรื่อง ขออนุมัตินำงบประมาณสะสมของคณะวิทยาศาสตร์การแพทย์มาตั้งเป็นงบประมาณรายจ่าย (เพิ่มเติม) ประจำปีงบประมาณ พ.ศ. ๒๕๖๗**

**มติ**

ที่ประชุมได้พิจารณาแล้วมีมติ ดังนี้

๑. อนุมัตินำงบประมาณสะสมของคณะวิทยาศาสตร์การแพทย์มาตั้งเป็นงบประมาณรายจ่าย (เพิ่มเติม) ประจำปีงบประมาณ พ.ศ. ๒๕๖๗ จำนวน ๙๘๐,๐๐๐.๐๐ บาท (เก้าแสนแปดหมื่นบาทถ้วน) รายละเอียด ดังนี้

๑) ปรับปรุงภูมิทัศน์บริเวณคณะวิทยาศาสตร์การแพทย์ จำนวน ๓๑๑,๘๐๐ บาท

๒) ปรับปรุงห้องประชุม และจัดซื้อครุภัณฑ์สำนักงาน จำนวน ๖๖๘,๒๐๐ บาท

๒. รับรองมติสภามหาวิทยาลัยพะเยาตามระเบียบวาระนี้ โดยไม่ต้องรอรับรองรายงานการประชุมครั้งต่อไป

**ระเบียบวาระที่ ๔.๗** เรื่อง ขออนุมัติขยายระยะเวลาการศึกษาให้กับนิสิตระดับบัณฑิตศึกษาที่ได้รับผลกระทบจากสถานการณ์การแพร่ระบาดของโรคติดเชื้อไวรัสโคโรนา ๒๐๑๙ (COVID-19)

**มติ**

ที่ประชุมได้พิจารณาแล้วมีมติ ดังนี้

๑. ขออนุมัติขยายระยะเวลาการศึกษาให้นิสิตระดับบัณฑิตศึกษาที่ได้รับผลกระทบจากสถานการณ์การแพร่ระบาดของโรคติดเชื้อไวรัสโคโรนา ๒๐๑๙ (COVID-19) ทั้งทางตรงและทางอ้อม โดยขยายระยะเวลาการศึกษาให้กับนิสิตที่ครบกำหนดระยะเวลาการศึกษา ในภาคการศึกษาปลาย/ภาคการศึกษาที่ ๓ ปีการศึกษา ๒๕๖๖ จำนวน ๑ ภาคการศึกษา ถึงภาคการศึกษาต้น/ภาคการศึกษาที่ ๑ ปีการศึกษา ๒๕๖๗ รวมจำนวน ๑๔ ราย ดังนี้

**๑.๑ คณะเทคโนโลยีสารสนเทศและการสื่อสาร จำนวน ๒ ราย**

๑.๑.๑ หลักสูตรวิทยาศาสตรมหาบัณฑิต สาขาวิชาการจัดการเทคโนโลยีสารสนเทศสมัยใหม่

นางโกลัญญา ตายะ รหัสนิสิต ๖๒๐๒๓๔๒๙

๑.๑.๒ หลักสูตรวิทยาศาสตรมหาบัณฑิต สาขาวิชาภูมิสารสนเทศประยุกต์

นายภักวีร์ วรรณกุล รหัสนิสิต ๖๒๐๒๓๔๗๔

นิสิตเข้าศึกษาภาคการศึกษาต้น ปีการศึกษา ๒๕๖๒

**๑.๒ คณะนิติศาสตร์ จำนวน ๒ ราย**

หลักสูตรนิติศาสตรมหาบัณฑิต

(๑) นางสาวหทัยภัทร ทนัสนไชย รหัสนิสิต ๖๒๐๓๔๒๙๖

(๒) นายวัชรพงษ์ สายปิง รหัสนิสิต ๖๒๐๓๔๓๘๖

นิสิตเข้าศึกษาภาคการศึกษาที่ ๑ ปีการศึกษา ๒๕๖๒

**๑.๓ คณะบริหารธุรกิจและนิเทศศาสตร์ จำนวน ๖ ราย**

๑.๓.๑ หลักสูตรบริหารธุรกิจมหาบัณฑิต

(๑) นายธนน พงศ์ธนะภุช รหัสนิสิต ๖๒๐๗๒๖๔๖

(๒) นางสาวกนกวรรณ สีม่วง รหัสนิสิต ๖๒๐๗๒๖๔๔

(๓) นางสาวคณินธิดา อนุรัตน์ทคุณ รหัสนิสิต ๖๒๐๗๒๖๔๕

(๔) นางสาวศิวนาถ วงศ์สุภา รหัสนิสิต ๖๒๐๗๒๖๕๑

นิสิตเข้าศึกษาภาคการศึกษาที่ ๑ ปีการศึกษา ๒๕๖๒

๑.๓.๒ หลักสูตรปรัชญาดุษฎีบัณฑิต สาขาวิชาการจัดการการท่องเที่ยวและโรงแรม

(๑) นายเศรษฐ์ธินันท์ เขตเพิ่มพูน รหัสนิสิต ๖๑๓๗๑๐๕๘

(๒) นายศิริศักดิ์ ศักดิ์ศิริคุณ รหัสนิสิต ๖๑๓๗๑๐๕๙

นิสิตเข้าศึกษาภาคการศึกษาต้น ปีการศึกษา ๒๕๖๑

**๑.๑ คณะวิศวกรรมศาสตร์ จำนวน ๑ ราย**

หลักสูตรปรัชญาดุษฎีบัณฑิต สาขาวิชาวิศวกรรมไฟฟ้า

นายดำรงศักดิ์ วงศ์ตา รหัสนิสิต ๖๑๔๐๐๔๐๕

นิสิตเข้าศึกษาภาคการศึกษาต้น ปีการศึกษา ๒๕๖๑

**๑.๒ คณะศิลปศาสตร์ จำนวน ๓ ราย**

๑.๕.๑ หลักสูตรศิลปศาสตรมหาบัณฑิต สาขาวิชาภาษาอังกฤษ จำนวน ๒ ราย

(๑) นายเสกสรรค์ พันธุ์สีบ รหัสนิสิต ๖๒๑๑๔๐๒๖

(๒) นางสาววรรณทิวา เชียงตุง รหัสนิสิต ๖๒๑๑๔๐๑๕

นิสิตเข้าศึกษาภาคการศึกษาต้น ปีการศึกษา ๒๕๖๒

๑.๕.๒ หลักสูตรปรัชญาดุษฎีบัณฑิต สาขาวิชาภาษาศาสตร์ประยุกต์

นายอิทธิพล บัวย่อย รหัสนิสิต ๖๑๔๑๐๖๖๔

นิสิตเข้าศึกษาภาคการศึกษาต้น ปีการศึกษา ๒๕๖๑

โดยมีข้อสังเกตดังนี้

๑) มหาวิทยาลัยควรมีกระบวนการติดตาม/ช่วยเหลือนิสิตที่ได้รับอนุมัติ ให้สำเร็จการศึกษาตามเป้าหมาย

๒) มหาวิทยาลัยควรมีกระบวนการในการสำรวจนิสิตที่มีโอกาสจะเกิดขึ้นอีกเช่นเดียวกับกรณีที่เสนอเข้ามาในวันนี้

๓) การนำมาตรการ/วิธีการ จากกระบวนการตามข้อสังเกตในข้อ ๑) และ ๒) มาเสนอ สภามหาวิทยาลัยเพื่อแลกเปลี่ยนความคิดเห็นร่วมกัน

๒. รับรองมติสภามหาวิทยาลัยพะเยาตามระเบียบวาระนี้ โดยไม่ต้องรอรับรองรายงานการประชุมครั้งต่อไป

**ระเบียบวาระที่ ๔.๘ เรื่อง ขออนุมัติปรับปรุงแผนการศึกษา การจัดการศึกษาหลักสูตรควบระดับปริญญาตรี ๒ ปริญญา หลักสูตรวิทยาศาสตรบัณฑิต สาขาวิชาเทคโนโลยีสารสนเทศ หลักสูตรปรับปรุง พ.ศ. ๒๕๖๕ และ หลักสูตรศิลปศาสตรบัณฑิต สาขาวิชาภาษาอังกฤษ หลักสูตรปรับปรุง พ.ศ. ๒๕๖๗**

**มติ**

ที่ประชุมได้พิจารณาแล้วมีมติ ดังนี้

๑. อนุมัติปรับปรุงแผนการศึกษา การจัดการศึกษาหลักสูตรควบระดับปริญญาตรี ๒ ปริญญา หลักสูตรวิทยาศาสตรบัณฑิต สาขาวิชาเทคโนโลยีสารสนเทศ หลักสูตรปรับปรุง พ.ศ. ๒๕๖๕ และหลักสูตรศิลปศาสตรบัณฑิต สาขาวิชาภาษาอังกฤษ หลักสูตรปรับปรุง พ.ศ. ๒๕๖๗

๒. รับรองมติสภามหาวิทยาลัยพะเยาตามระเบียบวาระนี้ โดยไม่ต้องรอรับรองรายงานการประชุมครั้งต่อไป

ระเบียบวาระที่ ๔.๙ เรื่อง ขออนุมัติปรับปรุงแผนการศึกษา การจัดการศึกษาหลักสูตรควมระดับปริญญาตรี ๒ ปริญญา หลักสูตรนิติศาสตร์บัณฑิต หลักสูตรปรับปรุง พ.ศ. ๒๕๖๓ และหลักสูตรศิลปศาสตรบัณฑิต สาขาวิชาภาษาอังกฤษ หลักสูตรปรับปรุง พ.ศ. ๒๕๖๗

มติ

ที่ประชุมได้พิจารณาแล้วมีมติ ดังนี้

๑. อนุมัติปรับปรุงแผนการศึกษา การจัดการศึกษาหลักสูตรควมระดับปริญญาตรี ๒ ปริญญา หลักสูตรนิติศาสตร์บัณฑิต หลักสูตรปรับปรุง พ.ศ. ๒๕๖๓ และหลักสูตรศิลปศาสตรบัณฑิต สาขาวิชาภาษาอังกฤษ หลักสูตรปรับปรุง พ.ศ. ๒๕๖๗

๒. รับรองมติสภามหาวิทยาลัยพะเยาตามระเบียบวาระนี้ โดยไม่ต้องรอรับรองรายงานการประชุมครั้งต่อไป

ระเบียบวาระที่ ๔.๑๐ เรื่อง ขออนุมัติปรับปรุงแผนการศึกษา การจัดการศึกษาหลักสูตรควมระดับปริญญาตรี ๒ ปริญญา หลักสูตรศิลปศาสตรบัณฑิต สาขาวิชาภาษาฝรั่งเศส หลักสูตรปรับปรุง พ.ศ. ๒๕๖๕ และหลักสูตรศิลปศาสตรบัณฑิต สาขาวิชาภาษาอังกฤษ หลักสูตรปรับปรุง พ.ศ. ๒๕๖๗

มติ

ที่ประชุมได้พิจารณาแล้วมีมติ ดังนี้

๑. อนุมัติปรับปรุงแผนการศึกษา การจัดการศึกษาหลักสูตรควมระดับปริญญาตรี ๒ ปริญญา หลักสูตรศิลปศาสตรบัณฑิต สาขาวิชาภาษาฝรั่งเศส หลักสูตรปรับปรุง พ.ศ. ๒๕๖๕ และหลักสูตรศิลปศาสตรบัณฑิต สาขาวิชาภาษาอังกฤษ หลักสูตรปรับปรุง พ.ศ. ๒๕๖๗

๒. รับรองมติสภามหาวิทยาลัยพะเยาตามระเบียบวาระนี้ โดยไม่ต้องรอรับรองรายงานการประชุมครั้งต่อไป

ระเบียบวาระที่ ๔.๑๑ เรื่อง ขออนุมัติปรับปรุงแผนการศึกษา การจัดการศึกษาหลักสูตรควมระดับปริญญาตรี ๒ ปริญญา หลักสูตรศิลปศาสตรบัณฑิต สาขาวิชาภาษาจีน หลักสูตรปรับปรุง พ.ศ. ๒๕๖๕ และหลักสูตรศิลปศาสตรบัณฑิต สาขาวิชาภาษาอังกฤษ หลักสูตรปรับปรุง พ.ศ. ๒๕๖๗

มติ

ที่ประชุมได้พิจารณาแล้วมีมติ ดังนี้

๑. อนุมัติปรับปรุงแผนการศึกษา การจัดการศึกษาหลักสูตรควมระดับปริญญาตรี ๒ ปริญญา หลักสูตรศิลปศาสตรบัณฑิต สาขาวิชาภาษาจีน หลักสูตรปรับปรุง พ.ศ. ๒๕๖๕ และหลักสูตรศิลปศาสตรบัณฑิต สาขาวิชาภาษาอังกฤษ หลักสูตรปรับปรุง พ.ศ. ๒๕๖๗

๒. รับรองมติสภามหาวิทยาลัยพะเยาตามระเบียบวาระนี้ โดยไม่ต้องรอรับรองรายงานการประชุมครั้งต่อไป

**ระเบียบวาระที่ ๔.๑๒** เรื่อง ขออนุมัติปรับแผนการศึกษา การจัดการศึกษาหลักสูตรระดับปริญญาตรีควบปริญญาโท หลักสูตรวิศวกรรมศาสตรบัณฑิต สาขาวิชาวิศวกรรมสิ่งแวดล้อม หลักสูตรปรับปรุง พ.ศ. ๒๕๖๕ และหลักสูตรวิศวกรรมศาสตรมหาบัณฑิต สาขาวิชาวิศวกรรมสิ่งแวดล้อม หลักสูตรปรับปรุง พ.ศ. ๒๕๖๕

**มติ**

ที่ประชุมได้พิจารณาแล้วมีมติ ดังนี้

๑. อนุมัติปรับแผนการศึกษา การจัดการศึกษาหลักสูตรระดับปริญญาตรีควบปริญญาโท หลักสูตรวิศวกรรมศาสตรบัณฑิต สาขาวิชาวิศวกรรมสิ่งแวดล้อม หลักสูตรปรับปรุง พ.ศ. ๒๕๖๕ และหลักสูตรวิศวกรรมศาสตรมหาบัณฑิต สาขาวิชาวิศวกรรมสิ่งแวดล้อม หลักสูตรปรับปรุง พ.ศ. ๒๕๖๕

๒. รับรองมติสภามหาวิทยาลัยพะเยาตามระเบียบวาระนี้ โดยไม่ต้องรอรับรองรายงานการประชุมครั้งต่อไป

**ระเบียบวาระที่ ๔.๑๓** เรื่อง ขออนุมัติปรับแผนการศึกษา หลักสูตรวิทยาศาสตรมหาบัณฑิต สาขาวิชาภูมิสารสนเทศประยุกต์ หลักสูตรปรับปรุง พ.ศ. ๒๕๖๕

**มติ**

ที่ประชุมได้พิจารณาแล้วมีมติ ดังนี้

๑. อนุมัติปรับแผนการศึกษา หลักสูตรวิทยาศาสตรมหาบัณฑิต สาขาวิชาภูมิสารสนเทศประยุกต์ หลักสูตรปรับปรุง พ.ศ. ๒๕๖๕

๒. รับรองมติสภามหาวิทยาลัยพะเยาตามระเบียบวาระนี้ โดยไม่ต้องรอรับรองรายงานการประชุมครั้งต่อไป

**ระเบียบวาระที่ ๔.๑๔** เรื่อง ขออนุมัติเพิ่มรายวิชา และปรับแผนการศึกษา หลักสูตรศิลปศาสตรบัณฑิต สาขาวิชาการท่องเที่ยวและการโรงแรม หลักสูตรปรับปรุง พ.ศ. ๒๕๖๕

**มติ**

ที่ประชุมได้พิจารณาแล้วมีมติ ดังนี้

๑. อนุมัติเพิ่มรายวิชา และปรับแผนการศึกษา หลักสูตรศิลปศาสตรบัณฑิต สาขาวิชาการท่องเที่ยวและการโรงแรม หลักสูตรปรับปรุง พ.ศ. ๒๕๖๕

๒. รับรองมติสภามหาวิทยาลัยพะเยาตามระเบียบวาระนี้ โดยไม่ต้องรอรับรองรายงานการประชุมครั้งต่อไป

**ระเบียบวาระที่ ๔.๑๕ เรื่อง ขออนุมัติเปลี่ยนแปลงอาจารย์ประจำหลักสูตร จำนวน ๘ หลักสูตร  
มติ**

ที่ประชุมได้พิจารณาแล้วมีมติ ดังนี้

๑. ขออนุมัติเปลี่ยนแปลงอาจารย์ประจำหลักสูตร จำนวน ๘ หลักสูตร ดังนี้
  - ๑) หลักสูตรศิลปศาสตรมหาบัณฑิต สาขาวิชาการจัดการการท่องเที่ยวและโรงแรม หลักสูตรปรับปรุง พ.ศ. ๒๕๖๐
  - ๒) หลักสูตรศิลปศาสตรมหาบัณฑิต สาขาวิชาการจัดการการท่องเที่ยวและการโรงแรม หลักสูตรปรับปรุง พ.ศ. ๒๕๖๔
  - ๓) หลักสูตรปรัชญาดุษฎีบัณฑิต สาขาวิชาการจัดการการท่องเที่ยวและโรงแรม หลักสูตรปรับปรุง พ.ศ. ๒๕๕๙
  - ๔) หลักสูตรปรัชญาดุษฎีบัณฑิต สาขาวิชาการจัดการการท่องเที่ยวและการโรงแรม หลักสูตรปรับปรุง พ.ศ. ๒๕๖๔
  - ๕) หลักสูตรปรัชญาดุษฎีบัณฑิต สาขาวิชาบริหารธุรกิจ หลักสูตรใหม่ พ.ศ. ๒๕๖๔
  - ๖) หลักสูตรวิศวกรรมศาสตรมหาบัณฑิต สาขาวิชาวิศวกรรมคอมพิวเตอร์ หลักสูตรใหม่ พ.ศ. ๒๕๖๔
  - ๗) หลักสูตรวิทยาศาสตรบัณฑิต สาขาวิชาการจัดการพลังงานและสิ่งแวดล้อม หลักสูตรปรับปรุง พ.ศ. ๒๕๖๔
  - ๘) หลักสูตรวิศวกรรมศาสตรมหาบัณฑิต สาขาวิชาวิศวกรรมสิ่งแวดล้อม หลักสูตรปรับปรุง พ.ศ. ๒๕๖๕

๒. รับรองมติสภามหาวิทยาลัยพะเยาตามระเบียบวาระนี้ โดยไม่ต้องรอรับรองรายงานการประชุมครั้งต่อไป

**ระเบียบวาระที่ ๔.๑๖ เรื่อง ขออนุมัติเปลี่ยนแปลงอาจารย์ประจำหลักสูตรและอาจารย์ผู้รับผิดชอบ  
หลักสูตร จำนวน ๓๓ หลักสูตร**

**มติ**

ที่ประชุมได้พิจารณาแล้วมีมติ ดังนี้

๑. ขออนุมัติเปลี่ยนแปลงอาจารย์ประจำหลักสูตรและอาจารย์ผู้รับผิดชอบหลักสูตร จำนวน ๓๓ หลักสูตร ดังนี้
  - ๑) หลักสูตรวิทยาศาสตรบัณฑิต สาขาวิชาความปลอดภัยทางอาหาร หลักสูตรปรับปรุง พ.ศ. ๒๕๖๕
  - ๒) หลักสูตรนิติศาสตรบัณฑิต หลักสูตรปรับปรุง พ.ศ. ๒๕๖๐
  - ๓) หลักสูตรนิติศาสตรบัณฑิต หลักสูตรปรับปรุง พ.ศ. ๒๕๖๓
  - ๔) หลักสูตรวิทยาศาสตรบัณฑิต สาขาวิชาเคมี หลักสูตรปรับปรุง พ.ศ. ๒๕๖๐
  - ๕) หลักสูตรวิทยาศาสตรบัณฑิต สาขาวิชาเคมี หลักสูตรปรับปรุง พ.ศ. ๒๕๖๕



- ๖) หลักสูตรวิทยาศาสตร์บัณฑิต สาขาวิชาวิทยาศาสตร์การออกกำลังกายและการกีฬา  
หลักสูตรปรับปรุง พ.ศ. ๒๕๖๓
- ๗) หลักสูตรวิทยาศาสตรมหาบัณฑิต สาขาวิชาชีววิทยา หลักสูตรปรับปรุง พ.ศ. ๒๕๖๔
- ๘) หลักสูตรบริหารธุรกิจบัณฑิต สาขาวิชาการตลาด หลักสูตรปรับปรุง พ.ศ. ๒๕๕๙
- ๙) หลักสูตรบริหารธุรกิจบัณฑิต สาขาวิชาการตลาดดิจิทัล หลักสูตรปรับปรุง พ.ศ. ๒๕๖๔
- ๑๐) หลักสูตรนิเทศศาสตรบัณฑิต สาขาวิชาการจัดการการสื่อสาร หลักสูตรปรับปรุง  
พ.ศ. ๒๕๖๐
- ๑๑) หลักสูตรนิเทศศาสตรบัณฑิต สาขาวิชาการจัดการการสื่อสาร หลักสูตรปรับปรุง  
พ.ศ. ๒๕๖๕
- ๑๒) หลักสูตรวิศวกรรมศาสตรบัณฑิต สาขาวิชาวิศวกรรมซอฟต์แวร์ หลักสูตรปรับปรุง  
พ.ศ. ๒๕๖๐
- ๑๓) หลักสูตรวิศวกรรมศาสตรบัณฑิต สาขาวิชาวิศวกรรมซอฟต์แวร์ หลักสูตรปรับปรุง  
พ.ศ. ๒๕๖๕
- ๑๔) หลักสูตรวิทยาศาสตรมหาบัณฑิต สาขาวิชาวิทยาการข้อมูลเชิงพื้นที่ หลักสูตรใหม่  
พ.ศ. ๒๕๖๗
- ๑๕) หลักสูตรวิทยาศาสตรดุษฎีบัณฑิต สาขาวิชาวิทยาการข้อมูลเชิงพื้นที่ หลักสูตรใหม่  
พ.ศ. ๒๕๖๗
- ๑๖) หลักสูตรกายภาพบำบัดบัณฑิต หลักสูตรปรับปรุง พ.ศ. ๒๕๖๐
- ๑๗) หลักสูตรวิทยาศาสตรบัณฑิต สาขาวิชาเทคนิคการแพทย์ หลักสูตรปรับปรุง  
พ.ศ. ๒๕๖๕
- ๑๘) หลักสูตรวิศวกรรมศาสตรมหาบัณฑิต สาขาวิชาการจัดการพลังงานและนวัตกรรม  
หลักสูตรใหม่ พ.ศ. ๒๕๖๔
- ๑๙) หลักสูตรปรัชญาดุษฎีบัณฑิต สาขาวิชาการจัดการพลังงานและนวัตกรรม  
หลักสูตรใหม่ พ.ศ. ๒๕๖๔
- ๒๐) หลักสูตรสถาปัตยกรรมศาสตรบัณฑิต สาขาวิชาสถาปัตยกรรม หลักสูตรปรับปรุง  
พ.ศ. ๒๕๖๑
- ๒๑) หลักสูตรสถาปัตยกรรมศาสตรบัณฑิต สาขาวิชาสถาปัตยกรรม หลักสูตรปรับปรุง  
พ.ศ. ๒๕๖๗
- ๒๒) หลักสูตรสถาปัตยกรรมศาสตรมหาบัณฑิต สาขาวิชาสหวิทยาการสถาปัตยกรรมสร้างสรรค์  
หลักสูตรใหม่ พ.ศ. ๒๕๖๖ (หลักสูตรสหวิทยาการ)
- ๒๓) หลักสูตรศิลปกรรมศาสตรบัณฑิต สาขาวิชาดนตรีและนาฏศิลป์ หลักสูตรปรับปรุง  
พ.ศ. ๒๕๖๔
- ๒๔) หลักสูตรการศึกษาศาสตรบัณฑิต สาขาวิชาการศึกษา หลักสูตรปรับปรุง พ.ศ. ๒๕๖๓
- ๒๕) หลักสูตรการศึกษามหาบัณฑิต สาขาวิชาหลักสูตรและการสอน หลักสูตรปรับปรุง  
พ.ศ. ๒๕๖๓

๒๖) หลักสูตรปรัชญาดุษฎีบัณฑิต สาขาวิชาหลักสูตรและการสอน หลักสูตรปรับปรุง  
พ.ศ. ๒๕๖๓

๒๗) หลักสูตรรัฐศาสตรบัณฑิต หลักสูตรปรับปรุง พ.ศ. ๒๕๖๐

๒๘) หลักสูตรรัฐศาสตรบัณฑิต หลักสูตรปรับปรุง พ.ศ. ๒๕๖๕

๒๙) หลักสูตรรัฐประศาสนศาสตรบัณฑิต สาขาวิชาการจัดการนวัตกรรมสาธารณะ หลักสูตรใหม่  
พ.ศ. ๒๕๖๒

๓๐) หลักสูตรรัฐประศาสนศาสตรบัณฑิต สาขาวิชาการจัดการนวัตกรรมสาธารณะ หลักสูตร  
ปรับปรุง พ.ศ. ๒๕๖๕

๓๑) หลักสูตรสาธารณสุขศาสตรบัณฑิต สาขาวิชาอนามัยชุมชน หลักสูตรปรับปรุง พ.ศ. ๒๕๖๕

๓๒) หลักสูตรสาธารณสุขศาสตรมหาบัณฑิต หลักสูตรปรับปรุง พ.ศ. ๒๕๖๐

๓๓) หลักสูตรสาธารณสุขศาสตรดุษฎีบัณฑิต หลักสูตรปรับปรุง พ.ศ. ๒๕๖๑

๒. รับรองมติสภามหาวิทยาลัยพะเยาตามระเบียบวาระนี้ โดยไม่ต้องรอรับรองรายงาน  
การประชุมครั้งต่อไป

**ระเบียบวาระที่ ๔.๑๗** เรื่อง ขออนุมัติหลักสูตรการศึกษาบัณฑิต สาขาวิชาการศึกษา หลักสูตรปรับปรุง  
พ.ศ. ๒๕๖๘

#### **มติ**

ที่ประชุมได้พิจารณาแล้วมีมติ ดังนี้

๑. อนุมัติหลักสูตรการศึกษาบัณฑิต สาขาวิชาการศึกษา หลักสูตรปรับปรุง พ.ศ. ๒๕๖๘

๒. รับรองมติสภามหาวิทยาลัยพะเยาตามระเบียบวาระนี้ โดยไม่ต้องรอรับรองรายงาน  
การประชุมครั้งต่อไป

**ระเบียบวาระที่ ๔.๑๘** เรื่อง ขออนุมัติบรรจุกฎบัตรปรัชญาดุษฎีบัณฑิต สาขาวิชาวิศวกรรมคอมพิวเตอร์  
หลักสูตรใหม่ พ.ศ. ๒๕๖๗ ไว้ในแผนพัฒนามหาวิทยาลัยพะเยา

#### **มติ**

ที่ประชุมได้พิจารณาแล้วมีมติ ดังนี้

๑. อนุมัติบรรจุกฎบัตรปรัชญาดุษฎีบัณฑิต สาขาวิชาวิศวกรรมคอมพิวเตอร์ หลักสูตรใหม่  
พ.ศ. ๒๕๖๗ ไว้ในแผนพัฒนามหาวิทยาลัยพะเยา

๒. รับรองมติสภามหาวิทยาลัยพะเยาตามระเบียบวาระนี้ โดยไม่ต้องรอรับรองรายงาน  
การประชุมครั้งต่อไป

**ระเบียบวาระที่ ๔.๑๙ เรื่อง ขออนุมัติบันทึกข้อตกลงความร่วมมือทางด้านวิชาการ ระหว่าง มหาวิทยาลัยพะเยา (ประเทศไทย) และ มหาวิทยาลัยสุภานุวงศ์ (ประเทศสาธารณรัฐประชาธิปไตยประชาชนลาว)**

**มติ**

ที่ประชุมได้พิจารณาแล้วมีมติ ดังนี้

๑. ขออนุมัติบันทึกข้อตกลงความร่วมมือทางด้านวิชาการ ระหว่าง มหาวิทยาลัยพะเยา (ประเทศไทย) และ มหาวิทยาลัยสุภานุวงศ์ (ประเทศสาธารณรัฐประชาธิปไตยประชาชนลาว)
๒. มอบคณะศิลปศาสตร์ เสนอลงนามบันทึกข้อตกลงความร่วมมือดังกล่าว และรายงานให้คณะกรรมการบริหารมหาวิทยาลัยพะเยาเพื่อทราบ
๓. รับรองมติสภามหาวิทยาลัยพะเยาตามระเบียบวาระนี้ โดยไม่ต้องรอรับรองรายงานการประชุมครั้งต่อไป

**ระเบียบวาระที่ ๕ เรื่องอื่น ๆ**

**ระเบียบวาระที่ ๕.๑ เรื่อง เสนอเพื่อพิจารณา**

**ระเบียบวาระที่ ๕.๑.๑ เรื่อง ขออนุมัติแต่งตั้งคณะกรรมการพิจารณาตำแหน่งทางวิชาการมหาวิทยาลัยพะเยา**

**มติ**

ที่ประชุมได้พิจารณาแล้วมีมติ ดังนี้

๑. ขออนุมัติแต่งตั้งคณะกรรมการพิจารณาตำแหน่งทางวิชาการมหาวิทยาลัยพะเยา ดังนี้
  - ๑) กรรมการสภามหาวิทยาลัยผู้ทรงคุณวุฒิ ประธานกรรมการ (ศาสตราจารย์เกียรติคุณ ดร.เกตุ กรุดพันธ์)
  - ๒) กรรมการผู้ทรงคุณวุฒิ กรรมการ (ศาสตราจารย์เกียรติคุณ ดร.กุสุมา รัชชมณี)
  - ๓) กรรมการผู้ทรงคุณวุฒิ กรรมการ (ศาสตราจารย์เกียรติคุณ ดร. ม.ร.ว. ชินธุสร สวัสดิวัตน์)
  - ๔) กรรมการผู้ทรงคุณวุฒิ กรรมการ (ศาสตราจารย์ไชยยศ เหมะรัชตะ)
  - ๕) กรรมการผู้ทรงคุณวุฒิ กรรมการ (ศาสตราจารย์ ดร.ทนงเกียรติ เกียรติศิริโรจน์)
  - ๖) กรรมการผู้ทรงคุณวุฒิ กรรมการ (ศาสตราจารย์เกียรติคุณ ดร.นันทวัน บุญยะประภัศร)
  - ๗) กรรมการผู้ทรงคุณวุฒิ กรรมการ (ศาสตราจารย์ ดร.บุญเสริม กิจศิริกุล)
  - ๘) กรรมการผู้ทรงคุณวุฒิ กรรมการ (ศาสตราจารย์กิตติคุณ ดร.ปทีป เมธาคุณวุฒิ)
  - ๙) กรรมการผู้ทรงคุณวุฒิ กรรมการ (ศาสตราจารย์เกียรติคุณประดิษฐ์ พงศ์ทองคำ)

๑๐) กรรมการผู้ทรงคุณวุฒิ  
(ศาสตราจารย์ นพ.ยง ภู่วรวรรณ) กรรมการ

๑๑) กรรมการผู้ทรงคุณวุฒิ  
(ศาสตราจารย์ ดร.สุเทพ สอนใต้) กรรมการ

๑๒) รองอธิการบดีฝ่ายวิชาการ เลขานุการ

๑๓) ผู้อำนวยการกองการเจ้าหน้าที่ ผู้ช่วยเลขานุการ

๑๔) หัวหน้างานบริหารตำแหน่งและอัตรากำลัง กองการเจ้าหน้าที่ ผู้ช่วยเลขานุการ

๒. มอบกองกฎหมายดำเนินการในส่วนที่เกี่ยวข้อง และประสานสำนักงานสภามหาวิทยาลัยพะเยา เสนอนายกสภามหาวิทยาลัยพะเยาลงนามคำสั่งต่อไป

๓. รับรองมติสภามหาวิทยาลัยพะเยาตามระเบียบวาระนี้ โดยไม่ต้องรอรับรองรายงานการประชุมครั้งต่อไป

### **ระเบียบวาระที่ ๕.๑.๒ เรื่อง ขออนุมัติแต่งตั้งคณะกรรมการพิจารณาการให้ปริญญาเกิตติมศักดิ์ ประจำปีการศึกษา ๒๕๖๖**

#### **มติ**

ที่ประชุมได้พิจารณาแล้วมีมติ ดังนี้

๑. ที่ประชุมมีมติเป็นเอกฉันท์เลือกผู้ทรงคุณวุฒิภายนอก จำนวน ๒ คน เป็นกรรมการ ตามข้อ ๙ (๓) ของข้อบังคับมหาวิทยาลัยพะเยา ว่าด้วย การกำหนดชั้น สาขาของปริญญา และหลักเกณฑ์การให้ปริญญาเกิตติมศักดิ์ พ.ศ. ๒๕๖๒ ดังนี้

๑) ดร.สมเกียรติ ชอบผล

๒) นายแพทย์ธวัช สุนทรารจารย์

๒. อนุมัติแต่งตั้งคณะกรรมการพิจารณาการให้ปริญญาเกิตติมศักดิ์ ประจำปีการศึกษา ๒๕๖๖ ดังนี้

๑) อธิการบดี ประธานกรรมการ

(รองศาสตราจารย์ ดร.สุภกร พงศบางโพธิ์)

๒) รองอธิการบดีฝ่ายนโยบายและแผน กรรมการ

(รองศาสตราจารย์ ดร.จิติรัตน์ เขียวสุวรรณ)

๓) ผู้ทรงคุณวุฒิภายนอก กรรมการ

(ดร.สมเกียรติ ชอบผล)

๔) ผู้ทรงคุณวุฒิภายนอก กรรมการ

(นายแพทย์ธวัช สุนทรารจารย์)

๕) คณบดีคณะเกษตรศาสตร์และทรัพยากรธรรมชาติ กรรมการ

(ผู้ช่วยศาสตราจารย์ ดร.วิพรพรรณ เนืองเม็ก)

๖) คณบดีคณะพยาบาลศาสตร์ กรรมการ

(ผู้ช่วยศาสตราจารย์ ดร.ดาว เวียงคำ)

๗) คณบดีวิทยาลัยการจัดการ กรรมการ

(รองศาสตราจารย์ ดร.รัชชิต สุทธิพงษ์)

๘) รองอธิการบดีฝ่ายวิชาการ

กรรมการและเลขานุการ

(ผู้ช่วยศาสตราจารย์ ดร.ชลธิดา เทพหินลับ)

๓. มอบกองกฎหมายดำเนินการในส่วนที่เกี่ยวข้อง และประสานสำนักงานสภามหาวิทยาลัยพะเยา  
เสนอนายกสภามหาวิทยาลัยพะเยาลงนามคำสั่งต่อไป

๔. รับรองมติสภามหาวิทยาลัยพะเยาตามระเบียบวาระนี้ โดยไม่ต้องรอรับรองรายงานการประชุม  
ครั้งต่อไป

**ระเบียบวาระที่ ๕.๑.๓ เรื่อง ขออนุมัติจัดตั้งศูนย์บริการสุขภาพกายภาพบำบัดและเทคนิคการแพทย์  
คณะสหเวชศาสตร์ มหาวิทยาลัยพะเยา**

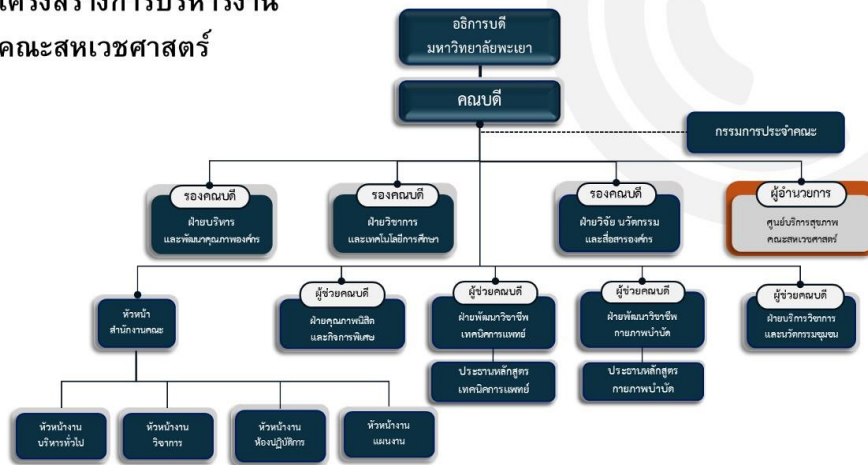
ผู้ช่วยศาสตราจารย์ ดร.พุทธิพงษ์ พลคำอັก คณบดีคณะสหเวชศาสตร์ นำเสนอโครงการจัดตั้ง  
ศูนย์บริการสุขภาพกายภาพบำบัดและเทคนิคการแพทย์ คณะสหเวชศาสตร์ มหาวิทยาลัยพะเยา ต่อที่ประชุม  
สภามหาวิทยาลัยพะเยา ดังนี้



โครงสร้างองค์กรคณะสหเวชศาสตร์



โครงสร้างการบริหารงาน คณะสหเวชศาสตร์



KEY PRODUCTS

<p>Physical Therapy Center</p>	<p>Medical Laboratory Center</p>	<p>Health Learning Center</p>	<p>Geriatrics center</p>
<p>Physical Therapy in Orthopedics and pain management</p>	<p>Laboratory investigation and interpretation for patients and research protocols</p>	<p>Platform Health Learning: Course training online/onsite</p>	<p>Basic Geriatric health screening, promotion, treatment and rehabilitation</p>

## ความพร้อม และศักยภาพของการดำเนินการ



### มติ

ที่ประชุมได้พิจารณาแล้วมีมติ ดังนี้

๑. อนุมัติจัดตั้งศูนย์บริการสุขภาพกายภาพบำบัดและเทคนิคการแพทย์ คณะสหเวชศาสตร์ มหาวิทยาลัยพะเยา เป็นหน่วยงานภายในคณะสหเวชศาสตร์และมีฐานะเทียบเท่ากอง
๒. มอบกองแผนงาน ประสานกองกฎหมายจัดทำประกาศ และประสานสำนักงาน สภามหาวิทยาลัยพะเยา เสนอนายกสภามหาวิทยาลัยพะเยาลงนามประกาศต่อไป
๓. มอบคณะสหเวชศาสตร์จัดทำแผนการจัดการรายได้และรายงานผลการดำเนินงาน และความก้าวหน้าของโครงการจัดตั้งศูนย์บริการสุขภาพกายภาพบำบัดและเทคนิคการแพทย์ ต่อสภามหาวิทยาลัยพะเยาเป็นระยะ ๆ
๔. รับรองมติสภามหาวิทยาลัยพะเยาตามระเบียบวาระนี้ โดยไม่ต้องรอรับรองรายงาน การประชุมครั้งต่อไป

**ระเบียบวาระที่ ๕.๒ เรื่อง แจ้งเพื่อทราบ**

**ระเบียบวาระที่ ๕.๒.๑ เรื่อง รายงานผลการทบทวนแผนยุทธศาสตร์การพัฒนามหาวิทยาลัยพะเยา ประจำปีงบประมาณ พ.ศ. ๒๕๖๘ - ๒๕๗๒**

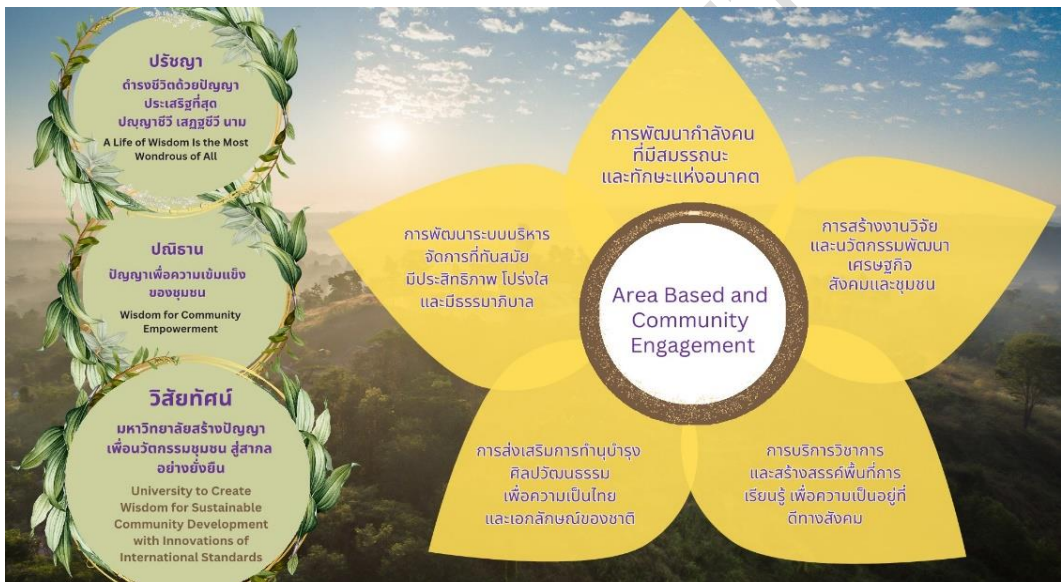
ผู้ช่วยศาสตราจารย์ ดร.สรายศ รุ่งเรืองใจ ผู้ช่วยอธิการบดี ได้นำเสนอรายงานผลการทบทวน แผนยุทธศาสตร์การพัฒนามหาวิทยาลัยพะเยา ประจำปีงบประมาณ พ.ศ. ๒๕๖๘ - ๒๕๗๒ ต่อที่ประชุม สภามหาวิทยาลัยพะเยา ดังนี้



  
**รายงานผลการทบทวน  
แผนยุทธศาสตร์การพัฒนามหาวิทยาลัยพะเยา  
ประจำปีงบประมาณ พ.ศ. 2568 - 2572**

**ณ โรงแรมฟลอร่าครีท จังหวัดเชียงใหม่**

กองแผนงาน  
มหาวิทยาลัยพะเยา







วิเคราะห์ปัจจัยนำเข้า  
และผลการดำเนินงาน

รับนโยบาย  
ระดมสมอง  
กำหนดกรอบ

จัดทำร่างแผน  
ยุทธศาสตร์  
และแผนปฏิบัติการ

ถ่ายทอดแผน  
และนำลงสู่  
การปฏิบัติ

## STRATEGIC CHALLENGES

### KEY Challenges for UP

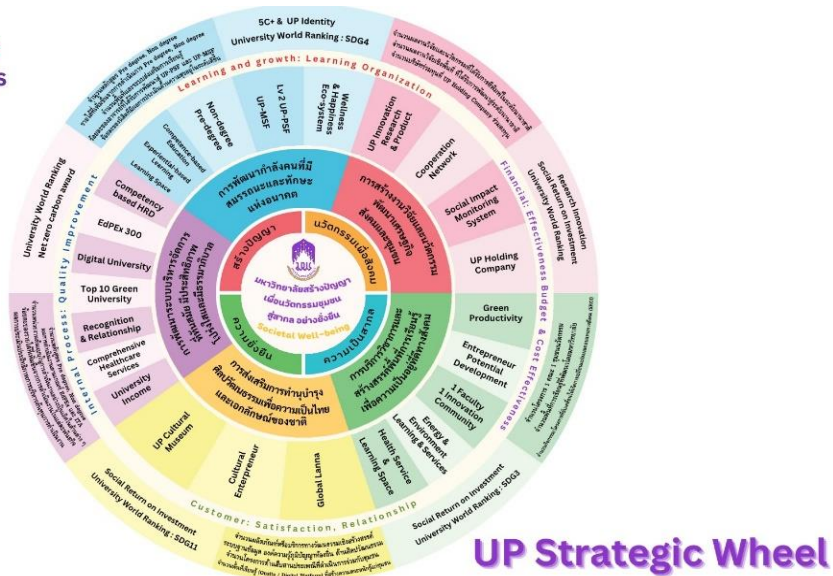
	SC1 การจัดการศึกษาที่รองรับการขับเคลื่อนของสังคมโลก พัฒนาและเพิ่มศักยภาพคนทุกช่วงวัย พร้อมใช้ตลาดแรงงานโลกยุคใหม่		SC2 การผสานกรอบแนวคิด จารีต (ศาสตร์และศิลป์) และศิลปะวัฒนธรรมไทย สร้างคุณค่าสู่สากลที่ได้รับการยอมรับ ผู้การยกระดับการศึกษา ยกกระดับการวิจัยและบริการวิชาการสู่เชิงพาณิชย์
	SC3 การมีบทบาทในการเปลี่ยนแปลงชุมชนโดยขับเคลื่อนเศรษฐกิจใหม่ (BCG) ด้วยวิทยาศาสตร์ เทคโนโลยี และนวัตกรรม		SC4 การส่งเสริมให้เกิดการมีสุขภาวะ (กาย จิต สังคม ใจ) ที่ต่ออย่างยั่งยืน เพื่อความเป็นอยู่ที่ดีของสังคม (Societal Well-being)
	SC5 พัฒนากลยุทธ์กระบวนการจัดการเทคโนโลยีดิจิทัล และการวิเคราะห์ข้อมูลขนาดใหญ่ (Bigdata analytic) เพื่อสนับสนุนการตัดสินใจที่ทันต่อการเปลี่ยนแปลง		SC6 การพัฒนาตามพันธกิจที่สอดคล้องกับการเปลี่ยนแปลงของโครงสร้างประชากร ทั้งด้าน วิทยาลัย พหุวัฒนธรรม วิถี ความคิด และวิถีชีวิต
	SC7 การแสวงหารายได้และพึ่งพาตนเองอย่างยั่งยืน ของมหาวิทยาลัย		

## STRATEGIC ADVANTAGES

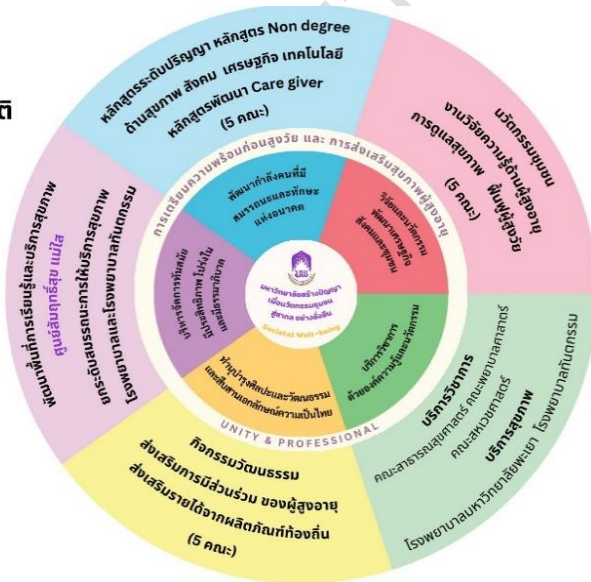
### KEY Opportunity for UP

	SA1 ความยืดหยุ่นของการจัดการศึกษา ที่มีรูปแบบ การจัดหลักสูตร/การจัดการเรียนรู้ที่หลากหลาย		SA2 ความร่วมมือกับหน่วยงานภาครัฐและเอกชน ทั้งระดับชาติและนานาชาติในทุกพันธกิจของมหาวิทยาลัย
	SA3 UNESCO กำหนดให้เมืองพะเยาเป็นหนึ่งในเมืองแห่งการเรียนรู้ที่เอื้อต่อการพัฒนาแหล่งเรียนรู้ตามพันธกิจหลักของมหาวิทยาลัย		SA4 ความสัมพันธ์กับชุมชนและการเข้าถึงแหล่งชุมชนที่ประกอบด้วยทรัพยากรด้านวัฒนธรรม ภูมิปัญญา และสิ่งแวดล้อมที่เอื้อหนุนต่อการดำเนินการตามพันธกิจทุกด้านของมหาวิทยาลัย
	SA5 นโยบายการปฏิรูปพลิกโฉมมหาวิทยาลัย โดยการปรับระบบบริหารจัดการมหาวิทยาลัย ของกระทรวงการอุดมศึกษา วิทยาศาสตร์ วิจัย และนวัตกรรม		SA6 ความพร้อมในการปรับตัวของมหาวิทยาลัย ต่อการเปลี่ยนแปลง ด้านเทคโนโลยี กฎหมาย สิ่งแวดล้อม

20 Output KPIs  
4 Outcome KPIs



- ตัวอย่าง -  
การถ่ายทอดนโยบายลงสู่การปฏิบัติ  
โดยการบูรณาการพันธกิจ



ฝ่ายเลขานุการ จึงเสนอที่ประชุมสภามหาวิทยาลัยพะเยาเพื่อโปรดทราบ

มติ

ที่ประชุมรับทราบ และมอบมหาวิทยาลัยพะเยารับข้อเสนอแนะของที่ประชุมไปพิจารณา

ดำเนินการ

**ระเบียบวาระที่ ๕.๒.๒** เรื่อง รายงานผลการดำเนินงานตามตัวชี้วัดความสำเร็จของแผนยุทธศาสตร์และแผนปฏิบัติการ ประจำปีงบประมาณ พ.ศ. ๒๕๖๗ รอบ ๖ เดือน (ตุลาคม พ.ศ. ๒๕๖๖ - มีนาคม พ.ศ. ๒๕๖๗)

ผู้ช่วยศาสตราจารย์ ดร.สรายศ รุ่งเรืองใจ ผู้ช่วยอธิการบดี ได้นำเสนอรายงานผลการดำเนินงานตามตัวชี้วัดความสำเร็จของแผนยุทธศาสตร์และแผนปฏิบัติการ ประจำปีงบประมาณ พ.ศ. ๒๕๖๗ รอบ ๖ เดือน (ตุลาคม พ.ศ. ๒๕๖๖ - มีนาคม พ.ศ. ๒๕๖๗) ต่อที่ประชุมสภามหาวิทยาลัยพะเยา ดังนี้



**รายงานผลการดำเนินงานตามตัวชี้วัดความสำเร็จของแผนยุทธศาสตร์และแผนปฏิบัติการ ประจำปีงบประมาณ 2567 รอบ 6 เดือน (ตุลาคม 2566 - มีนาคม 2567)**

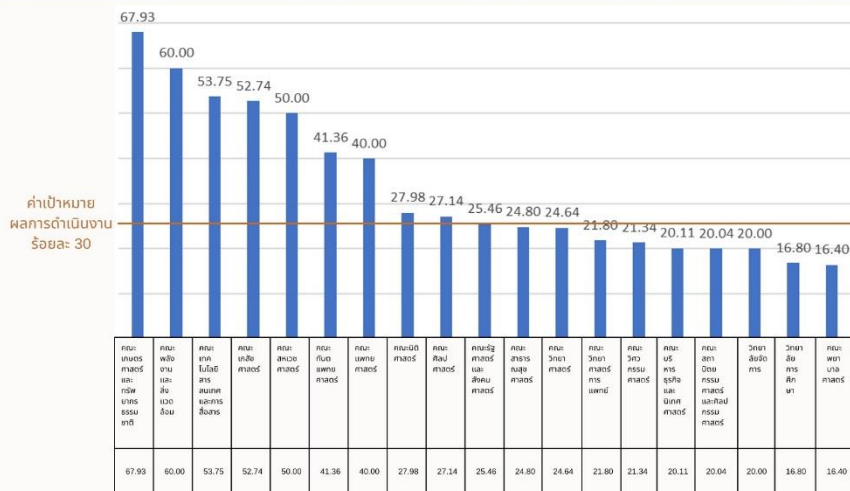
- 01 ผลความสอดคล้องและเชื่อมโยงกับแผนยุทธศาสตร์ชาติ และนโยบายที่เกี่ยวข้อง
- 02 ผลการดำเนินงานตามแผนยุทธศาสตร์และแผนปฏิบัติการกับเป้าหมายการพัฒนาที่ยั่งยืน (SDGs)
- 03 ผลการดำเนินงานตามแผนยุทธศาสตร์การพัฒนามหาวิทยาลัยพะเยา ประจำปีงบประมาณ พ.ศ. 2567 (รอบ 6 เดือน)
- 04 ผลความสอดคล้องของแผนยุทธศาสตร์การพัฒนามหาวิทยาลัยกับแผนยุทธศาสตร์การพัฒนาคณะและหน่วยงาน รอบ 6 เดือน
- 05 ผลประเมินความสำเร็จของการดำเนินงานตามแผนปฏิบัติการมหาวิทยาลัยพะเยา ประจำปีงบประมาณ พ.ศ. 2567 (รอบ 6 เดือน)
- 06 ผลความสำเร็จของแผนปฏิบัติการของคณะและหน่วยงาน ประจำปีงบประมาณ พ.ศ. 2567 (รอบ 6 เดือน)
- 07 ผลการประเมินประสิทธิภาพการเบิกจ่ายงบประมาณตามแผนปฏิบัติการ ประจำปีงบประมาณ พ.ศ. 2567 (รอบ 6 เดือน)



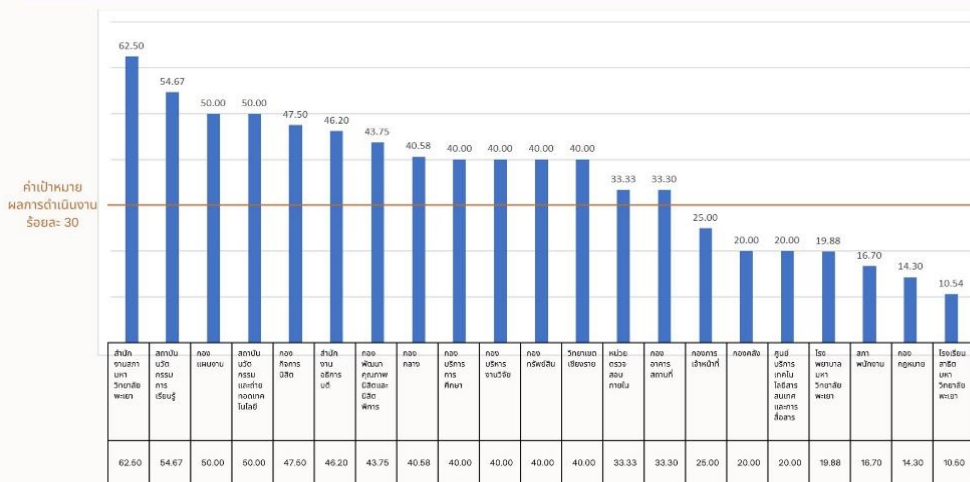
รายงานผลการดำเนินงานตามตัวชี้วัดความสำเร็จของแผนยุทธศาสตร์และแผนปฏิบัติการ ประจำปีงบประมาณ 2567 รอบ 6 เดือน (ตุลาคม 2566 - มีนาคม 2567)

ตัวชี้วัดผลการดำเนินงาน	ค่าเป้าหมาย (%)	ร้อยละความสำเร็จของการดำเนินงาน (%)
ผลความสอดคล้องและเชื่อมโยงกับแผนยุทธศาสตร์ชาติ และนโยบายที่เกี่ยวข้อง	100	100
ผลการดำเนินงานตามแผนยุทธศาสตร์และแผนปฏิบัติการกับเป้าหมายการพัฒนาที่ยั่งยืน (SDGs)	100	100
ผลความสอดคล้องของแผนยุทธศาสตร์การพัฒนามหาวิทยาลัยกับแผนยุทธศาสตร์การพัฒนาคณะและหน่วยงาน รอบ 6 เดือน	100	100
ผลการดำเนินงานตามแผนยุทธศาสตร์การพัฒนามหาวิทยาลัยพะเยา ประจำปีงบประมาณ พ.ศ. 2567 (รอบ 6 เดือน)	30	25.9
ผลการประเมินประสิทธิภาพการเบิกจ่ายงบประมาณตามแผนปฏิบัติการ ประจำปีงบประมาณ พ.ศ. 2567 (รอบ 6 เดือน)	30	35

ผลประเมินการดำเนินงานตามแผนปฏิบัติการคณะ ประจำปีงบประมาณ พ.ศ. 2567 (รอบ 6 เดือน)



ประเมินผลการดำเนินงานตามแผนปฏิบัติการหน่วยงาน ประจำปีงบประมาณ พ.ศ. 2567 (รอบ 6 เดือน)



ฝ่ายเลขานุการ จึงเสนอที่ประชุมสภามหาวิทยาลัยพะเยาเพื่อโปรดทราบ

มติ

ที่ประชุมรับทราบ

ประธานที่ประชุมนัดประชุมครั้งต่อไป วันเสาร์ ที่ ๓ สิงหาคม ๒๕๖๗ เวลา ๐๙.๐๐ น.  
ณ ห้องประชุม L806 ชั้น ๘ วิทยาลัยการจัดการ มหาวิทยาลัยพะเยา อาคารเวฟเพลส ถนนวิทย์ แขวงลุมพินี  
เขตปทุมวัน กรุงเทพมหานคร ต่อจากนั้น ประธานกล่าวขอบคุณกรรมการที่เข้าประชุมและกล่าวปิดประชุม

เลิกประชุมเวลา ๑๒.๓๐ น.

(ดร.สมบูรณ์ พุเต็มวงศ์)

ผู้อำนวยการสำนักงานสภามหาวิทยาลัยพะเยา  
ผู้จัดรายงานการประชุม

(ผู้ช่วยศาสตราจารย์ ดร.ชลธิดา เทพหินลัท)

ผู้ช่วยเลขานุการสภามหาวิทยาลัยพะเยา  
ผู้ตรวจรายงานการประชุม

(รองศาสตราจารย์ ดร.ฐิติรัตน์ เชี่ยวสุวรรณ)

เลขานุการสภามหาวิทยาลัยพะเยา  
ผู้ตรวจรายงานการประชุม